



# Bywa różnie, ale razem różniej

Działania Fundacji Polskie Forum Migracyjne  
w 2024 roku.

Warszawa, marzec 2025

FUNDACJA  
**Polskie  
Forum  
Migracyjne**

# Bywa różnie, ale razem różniej

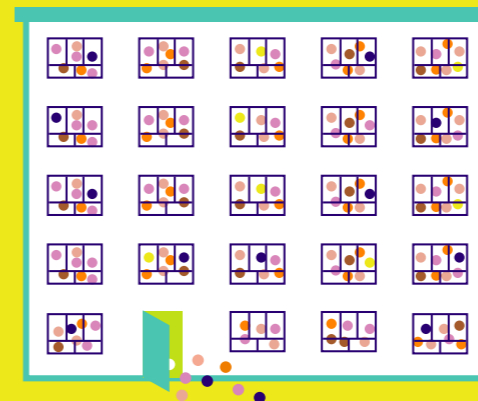
Działania Fundacji Polskie Forum Migracyjne  
w 2024 roku.

Warszawa, marzec 2025

FUNDACJA Polskie  
Forum  
Migracyjne

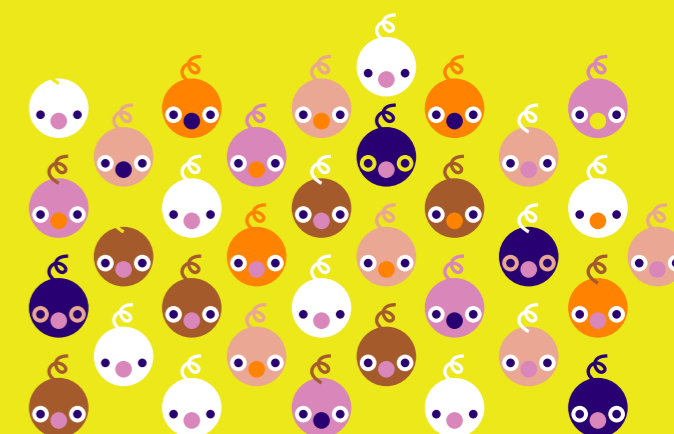
## Spis treści

- 4 **Wstęp**
- 7 **Kim jesteśmy**
- 9 **Nasze działania**
  - 10 Wsparcie prawne i informacyjne
  - 12 Wsparcie psychologiczne
  - 14 Wsparcie edukacyjne
  - 16 Wsparcie kobiet
  - 18 Wsparcie osób w najtrudniejszej sytuacji (caseworking)
  - 22 Budowanie potencjału i łączenie sił
  - 25 Centrum wsparcia – Górczewska 137
  - 26 Centrum Wielokulturowe
  - 28 Pomoc świadczona poza Warszawą
  - 30 Wolontariat
  - 32 Aktywizacja zawodowa
  - 34 Koordynacja projektu ogólnopolskiego z UNHCR
  - 36 MEAL (Monitoring, Evaluation, Accountability & Learning) i badania
  - 38 Granica polsko-białoruska
  - 40 Rzecznictwo i dzielenie się doświadczeniem
  - 42 Nasza oferta szkoleniowa – odpłatna
- 45 **Jak to zrobiliśmy, czyli nasz zespół, partnerzy i przyjaciele**
  - 46 Zespół
  - 47 Partnerzy i darczyńcy
- 50 **Przyszłość, czyli konteksty pracy, wyzwania, plany i postulaty**
  - 52 Kontekst. Uwarunkowania naszej pracy i przyszłe wyzwania
  - 54 O co zabiegamy
- 56 **Projekty realizowane w 2024 roku**



**25 klas**

wypełniłyby dzieci  
z doświadczeniem migracyjnym  
będące pod opieką naszych  
asystentek międzykulturowych.



**z 34 krajów**

pochodzą przyszli rodzice, którzy  
uczestniczyli w 12 szkołach rodzenia  
w 2024 roku.

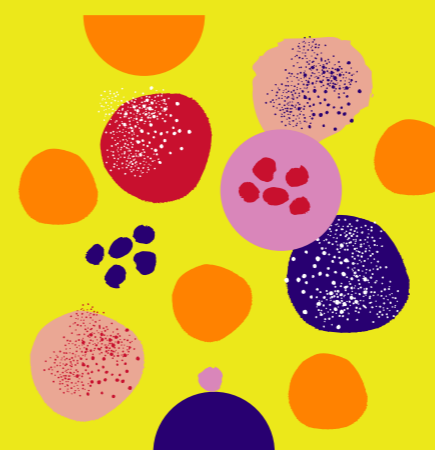
Mówimy w PFM łącznie  
w dziewiętnastu  
językach!

**18 lat**  
ma już PFM!  
Jesteśmy  
dojrzałą  
Fundacją!



**ponad 2 km**

miałaby kolejka do naszych  
caseworkerów, gdyby wszyscy klienci  
(2518 osób) ustawiliby się jeden za drugim.



**300 placków Hallera**

upiekliliśmy na otwarcie Centrum  
Wielokulturowego. Odwiedziło nas  
tego dnia ponad 400 osób.  
Nasze hasło to: **WSZYSCY SIĘ ZMIĘŚCIMY!**



**aż 29%**

naszych beneficjentów  
korzystających z pomocy  
case workerów to osoby  
zagrożone kryzysem  
bezdomności.

## Wstęp

To przedziwne doświadczenie pisać w marcu 2025 r. wstęp do raportu za pracę Fundacji w minionym roku. Gdy ubiegły rok trwał, zdawał się kryzysowy i intensywny. Z dzisiejszej perspektywy wydaje się czasem relatywnej stabilności.

Ogrom zmian geopolitycznych, których jesteśmy świadkami w ostatnich miesiącach pokazuje, jak kruchy jest porządek i jak kruchy jest świat. Jednocześnie, znajdujemy oparcie w tym samym, co dawało wsparcie wszystkim ludziom od zarania świata – w drugim człowieku.

Szacunek do człowieka i jego praw, przekonanie o jego godności, wiara w to, że wspólnota, współpraca, dialog, działanie razem są solą życia przyświecają naszej pracy niezmiennie, może bardziej, niż zwykle. W czasach niepokoju i niepewności, zagrożeń, kryzysów i wielkich układów sił i interesów nie mamy cienia wątpliwości: najlepsze, co się może zdarzyć człowiekowi to drugi człowiek. Ratuje nas życzliwość i wzajemnie wyciągana pomocna dłoń.

To robiliśmy – cały zespół Fundacji – systematycznie, przez cały ubiegły rok. Tym się będziemy nadal zajmować.

Wkroczyliśmy w 2024 rok pełni nadziei i optymizmu – świeżo powołany rząd miał szansę zmienić nastawienie do tematu migracji w Polsce. Oczekiwaliśmy porządków w obszarze praworządności i praw człowieka, gotowości struktur państwa do wspierania różnorodnej wspólnoty, którą się w Polsce de facto staliśmy, tworzenia potrzebnych rozwiązań systemowych w obszarze migracji.



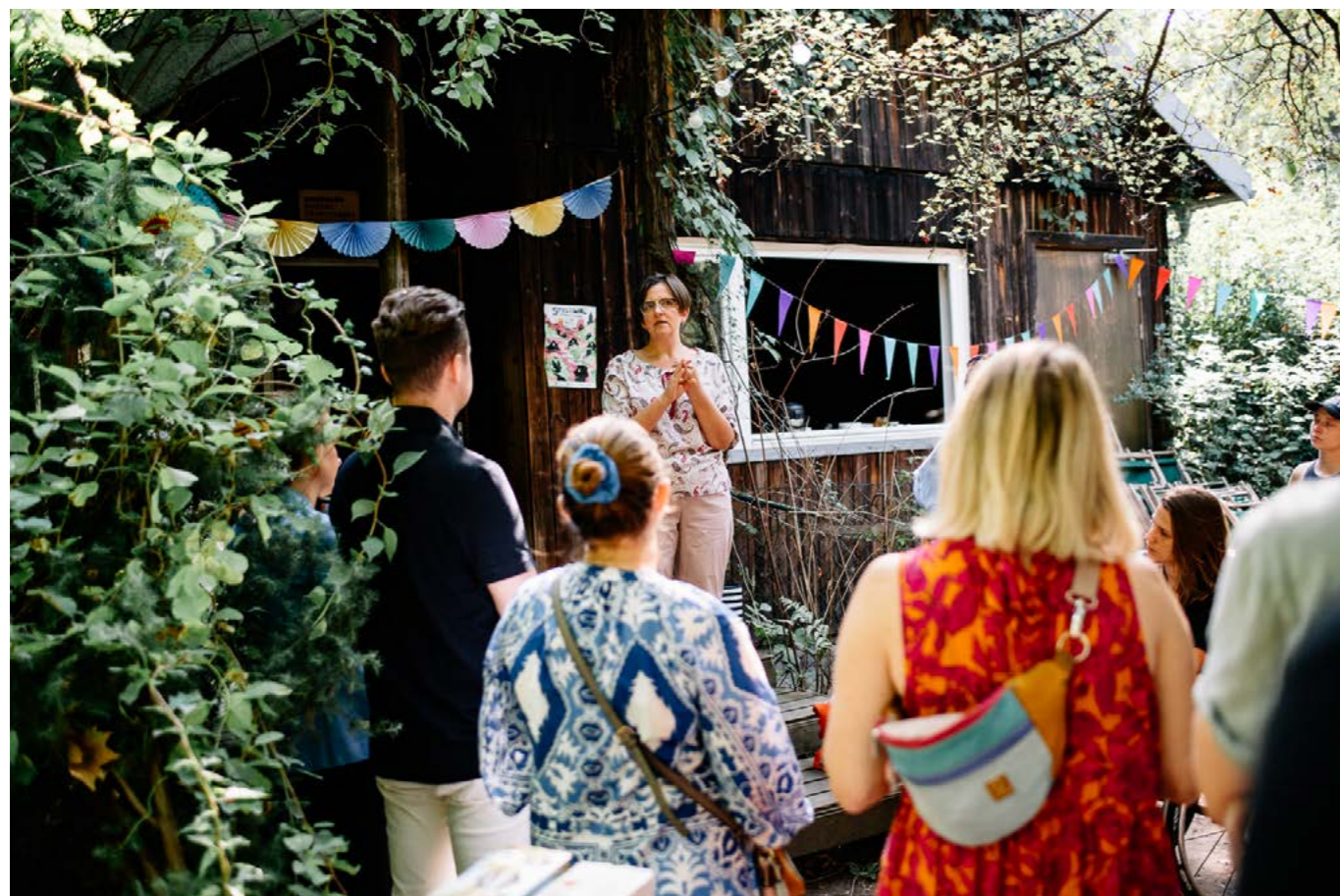
Nic takiego się nie stało. Gdy piszę ten tekst, Polska ogranicza właśnie prawo do wnioskowania o ochronę międzynarodową. Ostatni rok przyniósł zaostrzenie się dyskursu wokół migracji zarówno w Polsce, jak całej Europie, relacje międzyludzkie i relacje między państwami stały się bardziej agresywne i oparte na interesach, nie poszukiwaniu współpracy i wspólnego dobra.

Obserwujemy nasilenie się populizmów, wykorzystanie tematu migracji do celów politycznych – czego zapewne będziemy doświadczać również w 2025 roku. Ubiegły rok był czasem kurczenia się dla wielu organizacji zaangażowanych w pomoc humanitarną – uwaga dużych organizacji humanitarnych przeniosła się z Polski na inne regiony i kryzysy. Już w tym roku nastąpił zresztą wielki krach całego sektora – organizacje o dekadach doświadczenia, także agendy ONZ, na które mogliśmy dotąd liczyć, chwieją się w posadach. Decyzja USA o wstrzymaniu finansowania dla całego sektora pomocy humanitarnej to dla nas prawdziwe trzęsienie ziemi.

Ale nawet w czasie trzęsienia ziemi, w kataklizmie powodzi, czego Polska ostatnio doświadczyła – ludzie pomagają ludziom. W oku cyklonu i we wszystkim, co nas jeszcze czeka – nasza wrażliwość, nasza empatia, bezinteresowność i gotowość wzajemnej pomocy są tym, co na indywidualnym i społecznym poziomie decyduje o życiu.

Ludzi dobrej woli, zawsze i wszędzie, jest więcej.

**Agnieszka Kosowicz**



## Kim jesteśmy

Fundacja Polskie Forum Migracyjne od 2007 roku wspiera migrantów i migrantki, uchodźców i uchodźczynie w Polsce. Zabiegamy o włączanie osób z doświadczeniem migracji do polskiego społeczeństwa, przestrzeganie ich praw i przeciwdziałanie dyskryminacji.

Zależy nam na budowaniu Polski otwartej na różnorodność i życzliwej. Chcemy, żeby nasza wiedza i doświadczenie pomagały tworzyć w Polsce bezpieczną przestrzeń do życia dla wszystkich, którzy tworzą nasze społeczności i wspólnoty, bez względu na to, skąd przybywają. Dbamy o to, aby nasza praca była rzetelna, a usługi wysokiej jakości: odpowiadające na potrzeby, świadczone przez profesjonalny personel, w poszanowaniu godności i autonomii osób, z którymi pracujemy.

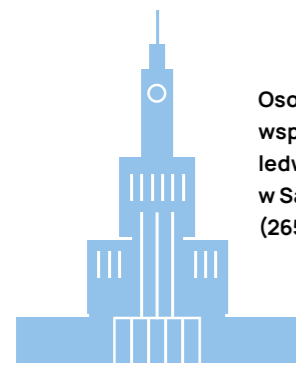
Fundacja oferuje wsparcie w obszarach zdrowia psychicznego, informacji, doradztwa i pomocy prawnej, edukacji, rynku pracy. Pracujemy dwutorowo: prowadzimy działania bezpośrednie i wspieramy rozwój rozwiązań systemowych prowadząc rzecznictwo oparte na bezpośrednim doświadczeniu.

**Pomagamy wszystkim, bez względu na kraj pochodzenia, płeć, pochodzenie etniczne, narodowość, religię, wyznanie, światopogląd, niepełnosprawność, orientację seksualną czy wiek. Nasze wsparcie jest bezpłatne.**



Nasze działania

## Wsparcie prawne i informacyjne



Osoby, którym udzieliliśmy wsparcia informacyjnego ledwo zmieściłyby się w Sali Kongresowej (2652 beneficjentów)

# 18 dniennie

tyle porad informacyjnych udzielali nasi specjaliści (łącznie 4415)

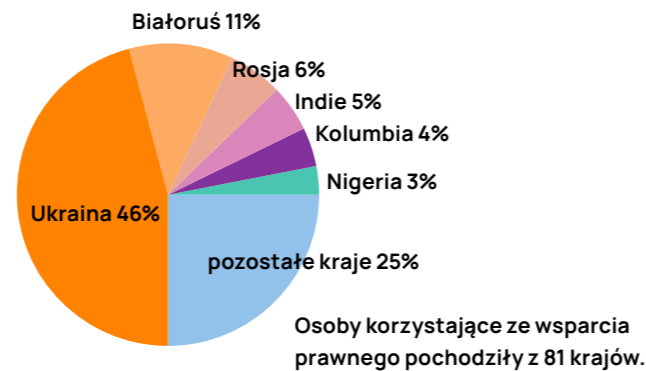
**Najczęściej pojawiające się pytania** dotyczyły legalizacji pobytu, uzyskania obywatelstwa polskiego, statusu UKR (zwłaszcza wyjazdów z Polski i powrotów), zatrudnienia, dostępu do edukacji oraz praw ucznia, tłumaczeń przysięgłych, urzędowych poświadczeń różnych dokumentów i kompetencji, świadczeń socjalnych, emerytur, dostępności kursu języka polskiego, wiz różnych krajów.

Wsparcie informacyjne świadczyliśmy stacjonarnie w naszym punkcie przy ul. Górczewskiej 137, online oraz telefonicznie.

**Infolinia** to serwis, w ramach którego eksperci i ekspertki mówiący po ukraińsku, rosyjsku, angielsku i polsku konsultują i udzielają informacji na tematy dotyczące najróżniejszych spraw związanych z życiem w Polsce. Usługa działa pięć dni w tygodniu, 6 godzin dziennie.

**Zespół prawny** udziela porad i wsparcia w obszarze prawa migracyjnego, w tym legalizacji pobytu oraz postępowań o udzielenie ochrony na terytorium Polski, a także szeroko rozumianego prawa cywilnego, handlowego, gospodarczego, prawa pracy, rodzinnego i prawa karnego. Zespół tworzą twórcą adwokaci, adwokatkę i radczynie prawne.

W 2024 r. zdecydowanie wzrosło zapotrzebowanie na wykwalifikowaną pomoc dla osób pozbawionych możliwości skorzystania z pomocy innej niż bezpłatna. Ze wsparcia prawnego korzystały m.in. osoby w kryzysach bezdomności, kobiety z domów



# 2 575

liczba odbytych konsultacji prawnych w 2024 r.

**Tematyka konsultacji prawnych:**

**legalizacja pobytu - 60%,  
prawa rodzinne 10%,  
prawa cywilne 8%,  
ZUS i zasiłki 7%,  
prawa pracy 5%,  
sprawy karne 3%**

samotnych matek, ofiary przemocy w rodzinie, pacjenci szpitali (i zaangażowany w pomoc im personel), osoby żyjące w skrajnym ubóstwie, opiekunowie osób faktycznie (z powodu zaburzeń psychicznych) niezdolnych do czynności prawnych. Poziom skomplikowania problemów prawnych, z którymi borykają się migranci i migrantki, istotnie wzrósł. Często inne organizacje a nawet urzędnicy przekierowywali do naszego zespołu prawnego najtrudniejsze przypadki. Udawało się skutecznie egzekwować m.in. alimenty i świadczenia dla dzieci i osób starszych, dochodzić praw pracowniczych, przeciwdziałać dyskryminacji dzieci cudzoziemskich w szkołach, odwoływać się od błędnych decyzji dotyczących legalizacji pobytu a nawet wstrzymać deportacje. Z sukcesem udawało się pomagać klientom, nawet w przypadkach bardzo trudnych, m.in. w wyniku naszych działań po skardze do WSA, prezes ZUS sam zmienił swoją prawomocną decyzję przyznając beneficjentce prawo do świadczeń 800+ na dziecko. Zespół prawny jednocześnie pracował nad zmianami rzeczywistości prawnej m.in. przygotowując uwagi do projektu Ustawy o dostępie cudzoziemców do rynku pracy.

### Najważniejsze wyzwania:

- niewydolny system i procedury związane z legalizacją pobytu (m.in. przewlekłe postępowania legalizacyjne, niezrozumiała komunikacja z instytucjami, np. pisma urzędowe),
- powielanie przez urzędy błędnych wykładni przepisów, np. tych dotyczących Indywidualnych Programów Integracji,
- dyskryminacja cudzoziemców, głównie w szkołach, na rynku pracy,
- brak dostępnego wsparcia informacyjnego i prawnego dla osób w najtrudniejszej sytuacji.

### Rekomendacje systemowe:

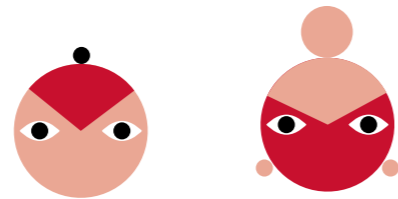
- skuteczna i odpowiedzialna polityka integracyjna,
- usprawnienie postępowań legalizacyjnych,
- poprawa dostępu do informacji dla osób niemówiących po polsku, zwłaszcza w sektorze usług publicznych,
- szkolenia pracowników i pracowniczek administracji publicznej,
- skuteczne przeciwdziałanie wykorzystywaniu cudzoziemców na rynku pracy.

**Polecam z całego serca profesjonalną pomoc udzieloną przez mecenas Agatę Glinkę, (...) Pani Agata Glinka w końcowym rezultacie swych działań wywalczyła pobyt stały dla obywatela Nigerii, który na terenie Polski jest już 11 lat ! Urzędnicy pierwszej instancji umorzili sprawę chcąc pozbyć się problemu i przez ich niekompetencję mógł zięć przez cały rok mimo paszportu był nielegalnie na terenie Polski chociaż ma żonę Polkę. Dziękuję tej fundacji, że była jedyną, która odpowiedziała na rozpaczliwego maila i dzięki temu możemy żyć bez ogromnego stresu. Wszystkim potrzebującym polecam jej wiedzę i profesjonalizm.**

## Wsparcie psychologiczne



Nasz zespół udzielił 7091 konsultacji (łącznie w gabinetach, przez telefon i wyjazdowo: w ośrodkach zbiorowego zakwaterowania, w ośrodkach dla cudzoziemców i OPSach)



**29%**  
pacjentów  
to dzieci

**67%**  
pacjentów  
stanowią kobiety



**„Wszyscy wokół cierpią”  
Raport na temat pomocy psychologicznej  
Fundacji Polskie Forum Migracyjne  
dla osób przebywających w strzeżonych  
ośrodkach dla cudzoziemców.**

Niezmiennie naszym celem jest świadczenie pomocy psychologicznej na najwyższym poziomie, z jak największą dostępnością, w języku, w którym osoba potrzebująca wsparcia swobodnie się porozumiewa. Działamy rzeczniczo, by cały system wsparcia uchodźców i migrantów w Polsce brał pod uwagę uwarunkowania psycho-społeczne oraz kulturowe związane z migracją, takie jak stres, trauma, wyzwania związane z adaptacją. Zależy nam, aby wszystkie usługi stawały w centrum godność ich odbiorców.

Chętnie dzielimy się wiedzą – szkolimy innych psychologów, nauczycieli, pedagogów. Cały zespół pracujący bezpośrednio z klientami potrafi udzielić pierwszej pomocy psychologicznej, a w razie potrzeby, przekierowuje do pomocy specjalistycznej.

Nasz zespół psychologów i psycholożek pracuje z osobami po doświadczeniach traumatycznych, z trudnościami w funkcjonowaniu w roli rodzica, w żałobie, z zaburzeniami lękowymi i adaptacyjnymi, z osobami w kryzysie suicydalnym, z uzależnionymi, w kryzysie okołoporodowym. Pracujemy w różnych nurtach psychoterapeutycznych.

Prowadzimy także grupowe formy wsparcia psychologicznego. Jedną z nich był cykl autorskich warsztatów „MENTALITY - Odkryj swój potencjał”,

w ramach którego lokalny ekspert z zakresu zdrowia psychicznego współpracował z trenerem z doświadczeniem migracji. Warsztaty miały na celu budowanie rezylencji psychicznej i wspomaganie integracji społecznej i były dedykowane grupom młodych osób i studentów.

Do czerwca 2024 roku świadczyliśmy wyspecjalizowane wsparcie psychologiczne w strzeżonych ośrodkach dla cudzoziemców (w detencji). Psycholodzy PFM pracowali z osobami w trybie interwencyjnym, często zapobiegając kryzysom psychicznym i suicydalnym. Ze względu na ograniczony dostęp, trudności finansowe i operacyjne byliśmy zmuszeni zawiesić prowadzony program. W czerwcu wydaliśmy raport „Wszyscy wokół cierpią” podsumowujący nasze działania, w którym zawarliśmy świadectwa samych migrantów z doświadczeniem detencji. **Postulat zwiększenia dostępności pomocy psychologicznej oraz zaprzestanie wielokrotnego wydłużania detencji pozostaje aktualny.**

**Jesteśmy jedną z nielicznych organizacji specjalizujących się w diagnozie potrzeb, zasobów oraz trudności dzieci i młodzieży z doświadczeniem przymusowej migracji.**

Proces ten wymaga niestandardowego i specjalistycznego podejścia, uwzględniającego bariery językowe, różnice kulturowe, skutki doświadczeń traumatycznych. Stosujemy metody i narzędzia diagnostyczne odpowiadające na szczególne potrzeby tej grupy.

W polskich szkołach blisko 7% uczniów stanowią dzieci cudzoziemskie. Według prognoz ten odsetek będzie wzrastał, a wraz z nim – rozpoznanie potrzeby profesjonalnej diagnozy i wsparcia terapeutycznego. Niezwykle ważne jest, by specjaliści pracujący w poradniach pedagogiczno-psychologicznych byli przygotowani do pracy z dziećmi i młodzieżą z tak różnorodnymi doświadczeniami i trudnościami. W procesie diagnostycznym i terapeutycznym istotne jest uwzględnienie specyfiki doświadczenia migracji, zwłaszcza przymusowej, m.in. etapów szoku kulturowego, procesu kształtowania się wrażliwości kulturowej, różnic kulturowych oraz doświadczeń traumatycznych.

### Rekomendacje dotyczące diagnozy dzieci z doświadczeniem migracji:

**Dostęp do profesjonalnych tłumaczy.** Często zdarza się, że rolę tłumacza pełni rodzic dziecka lub ktoś z rodziny, co nie powinno mieć miejsca. Tłumacz powinien być profesjonalistą, który nie tylko zna język czy konkretny dialekt, ale i specyfikę współpracy z psychologiem oraz rozumie kontekst kulturowy i religijny. Ponadto korzystanie z tłumacza znacząco wydłuża proces diagnostyczny, co należy uwzględnić.

**Świadomość dotycząca różnic kulturowych i procesu adaptacyjnego.** Dzieci z różnych kultur mogą prezentować zachowania, które w Polsce bywają błędnie interpretowane jako objawy zaburzeń. Na przykład dziecko pochodzące z obcego nam kręgu kulturowego, które nie nawiązuje kontaktu wzrokowego z diagnostą, nie sygnalizuje swoich próśb i potrzeb, nie

wyraża swojego zdania, nie zadaje pytań czy też wykonuje zadania, nawet gdy ich nie rozumie, może być postrzegane jako wycofane czy lękliwe. Tymczasem może to wynikać z norm społecznych obowiązujących w kraju pochodzenia. Istotna jest również superwizja, czyli możliwość konsultacji z osobami, które mają większe doświadczenie w diagnozowaniu dzieci migranckich.

**Odpowiednia przestrzeń diagnostyczna.** Dzieci uchodźcze mogą mieć różne, również potencjalnie traumatyczne doświadczenia związane z wcześniejszym pobytem w ośrodkach, szczególnie zamkniętych. Dlatego warunki i przestrzeń, w których przeprowadzany będzie proces diagnostyczny powinny być dostosowane do ich potrzeb.

**Wydłużenie procesu diagnostycznego** – praca z dziećmi migranckimi wymaga więcej czasu na zbudowanie relacji i poczucia bezpieczeństwa. Standardowe 2-3 godziny to za mało na poczucie się bezpiecznie w nowym miejscu i nabranie zaufania do osoby diagnosty. Zbyt szybka diagnoza może prowadzić do błędnych wniosków i niewłaściwych rekomendacji.

**Uważność na objawy związane z traumą i diagnoza różnicowa** – dzieci migranckie mogą wykazywać objawy, które łatwo pomylić z innymi zaburzeniami, objawami neuroatypowości czy nawet niepełnosprawnością intelektualną. Istotne jest uwzględnienie wpływu traumy na funkcjonowanie dziecka oraz dokładna diagnoza różnicowa.

**Unikanie testów językowych i dobór odpowiednich narzędzi diagnostycznych:** większość standardowych testów psychologicznych wymaga znajomości języka, nawet jeśli zawierają część niewerbalną. Test Inteligencji Stanford - Binet 5 może być dla dziecka trudny do zrozumienia i wykonania, pomimo tego, iż zawiera on podtesty niewerbalne. Każde z zawartych w nich zadań zawiera jednak instrukcje werbalne zrozumienie których wymaga znajomości języka. Podobna sytuacja dotyczy Neutralnego Kulturowo Testu Inteligencji Cattella, które zadania są wykonawcze (papier - ołówek), zaś instrukcje dotyczące sposobu ich wykonania złożone. Dlatego w diagnozie dzieci migranckich kluczowe są narzędzia neutralne kulturowo i niewerbalne, takie jak testy Leiter-3.

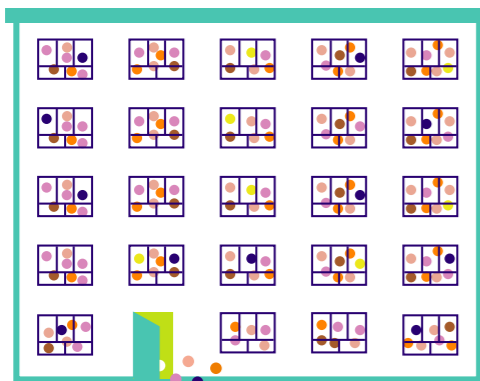
**Kontakt z rodzicami:** Istotne jest, aby diagności byli uważni na odmienne, kulturowo uwarunkowane style wychowania, uwzględniali indywidualną sytuację rodziców oraz wykazywali wrażliwość na specyfikę ich doświadczeń i trudności związanych z budowaniem życia w nowym miejscu.



Przypominamy naszą publikację z 2022 r. **„Dzieci – uchodźcy. Standardy. narzędzia diagnozy i wsparcie psychologiczne”.**



## Wsparcie edukacyjne



### 25 klas

wypełniłyby dzieci z doświadczeniem migracyjnym będące pod opieką naszych asystentek międzykulturowych.

W 2024 roku aż 599 dzieci z 13 krajów w 16 szkołach było pod opieką naszych asystentek międzykulturowych.

**W 2024 roku na skutek starań również i naszych, do systemu edukacji włączono asystenturę międzykulturową! To prawdziwy przełom! Od września nałożono również obowiązek szkolny na wszystkie dzieci z Ukrainy.**

Uruchomiona przez nas platforma e-learningowa Szkoła Różnorodności zyskała sporą popularność. Wiemy, że dyrekcje wielu szkół wymagają od asystentek międzykulturowych odbycia naszego kursu w celu właściwego przygotowania do pracy i podniesienia kompetencji zawodowych. **„Szkoła różnorodności” to kurs online** dla osób pracujących z dziećmi z doświadczeniem migracyjnym. Obejmuje on takie zagadnienia jak: polski system edukacji, wsparcie dzieci ze szczególnymi potrzebami, wsparcie uczniów i uczennic obcojęzycznych, przeciwdziałanie przemocy wobec dzieci, pierwsza pomoc psychologiczna i inne.

Zespół asystentek międzykulturowych stale podnosi swoje kompetencje i dzieli się nimi z innymi. Uruchomiłyśmy superwizję koleżeńską dla asystentek międzykulturowych spoza PFM, która jest jednym z narzędzi przeciwdziałania wypaleniu zawodowemu.



### 1435 dzieci

wzięło udział w warsztatach edukacyjnych, międzykulturowych, integracyjnych i wzmacniających odporność psychiczną. Wypełniłyby cały pociąg metra!

### 1390 pedagogów,

nauczycielek, psycholożek i innych osób pracujących z dziećmi z doświadczeniem migracyjnym wzięło udział w naszych szkoleniach podnoszących kompetencje, prowadzonych online i stacjonarnie.

W 2024 r. przeprowadziliśmy szereg warsztatów dla dzieci i młodzieży uczących się w polskich szkołach. **Wszystkie warsztaty, które prowadzimy opierają się na autorskich metodach:** „Cały świat w naszej klasie”, Warsztaty „WISE - współpraca, integracja, sukces, edukacja”, „ReSET” - warsztaty wzmacniające odporność psychiczną dzieci z doświadczeniem migracji. Warsztaty miały przede wszystkim na celu:

- **rozwijanie wrażliwości i zrozumienia** dla różnorodności kulturowej i językowej;
- **wzmocnienie** w uczniach i uczennicach umiejętności **współpracy** w wielokulturowym środowisku;
- **rozwój umiejętności komunikacji** oraz konstruktywnego radzenia sobie z konfliktami i nieporozumieniami także tymi na tle kulturowym;
- tworzenie atmosfery do **rozmów i dialogu** na temat migracji, różnic kulturowych oraz marzeń i aspiracji dzieci (niezależnie od ich koloru skóry, pochodzenia, czy doświadczeń życiowych);
- wzmocnienie pozytywnych postaw – **szacunku, życzliwości, akceptacji dla odmienności** (głównie kulturowej i językowej, ale nie tylko) i jej docenianie w klasie;
- poprawa **integracji** zespołu klasowego.

Nauczyciele i nauczycielki pracujący z daną klasą dostają od nas gotowe pakiety edukacyjne, dzięki którym mogą kontynuować i pogłębiać tematy poruszane na naszych warsztatach, by w efekcie wzmacniać i utrwalać pozytywne procesy zainicjowane na warsztatach (integrację klasy, zaciekawienie wzajemną odmiennością, współpracę, przeciwdziałanie konfliktom etc).



Uniwersalny pakiet powitalny w polskiej szkole



Przewodnik po polskiej szkole. O etapach edukacji w Polsce o rekrutacjach, egzaminach...



Dlaczego polskie szkoły potrzebują asystentek międzykulturowych?

### Najważniejsze wyzwania:

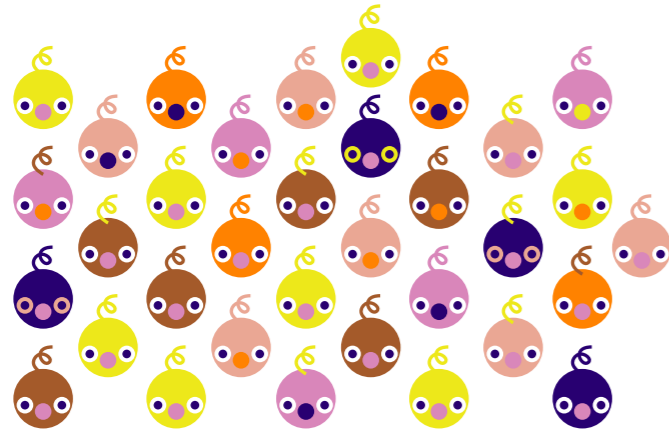
- upowszechnienie roli asystentury międzykulturowej jako najskuteczniejszego narzędzia wspierającego edukację i adaptację w środowisku szkolnym uczniów cudzoziemskich i ich rodzin;
- budowanie kompetencji szkolnych zespołów psychologiczno-pedagogicznych oraz kadr Poradni Psychologiczno-Pedagogicznych w zakresie pracy z dziećmi cudzoziemskimi - by wesprzeć prawidłowy proces diagnozowania dzieci z trudnościami i deficytami
- poprawa dostępu uczniów i uczennic cudzoziemskich do usług poradni psychologiczno-pedagogicznych,
- potrzeba podnoszenia kompetencji asystentek międzykulturowych i osób pracujących w charakterze pomocy nauczyciela,
- upowszechnianie wśród kadry zarządczej w oświacie wiedzy na temat roli asystentów międzykulturowych

### Rekomendacje systemowe:

- rozszerzenie obecności AM na przedszkola (w tej chwili zgodnie z przepisami AM mogą być zatrudniane w szkołach podstawowych i ponadpodstawowych)
- podjęcie prac nad stworzeniem ogólnopolskich standardów pracy asystentów i asystentek międzykulturowych
- doskonalenie kompetencji AM, w tym namysł nad stworzeniem ścieżki awansu zawodowego (na wzór pracowników pedagogicznych w systemie oświaty)
- włączenie w program nauczania edukacji międzykulturowej i globalnej oraz elementów integracyjnych i edukacji antydyskryminacyjnej,
- podnoszenie kompetencji nauczycieli, pedagogów i psychologów szkolnych w zakresie pracy z klasą wielokulturową.

## Wsparcie kobiet

- 12 szkół rodzenia
- 95 konsultacji położniczych
- 113 konsultacji fizjoterapeutycznych
- 9 kursów pierwszej pomocy dla niemowląt
- szkolenie dla położnych całej Polski



### z 34 krajów

pochodzą przyszli rodzice, którzy uczestniczyli w 12 szkołach rodzenia w 2024 roku.

**Wspieramy migrantki i uchodźczynie, szczególnie w ciąży, z małymi dziećmi, po doświadczeniu traumy oraz osoby, które chcą podnosić swoje kompetencje rodzicielskie i opiekuńcze.**

Prowadzimy szkoły rodzenia dla migrantek i uchodźczyń, grupy wsparcia dla kobiet, mam niemowląt i małych dzieci, warsztaty podnoszące kompetencje rodzicielskie/opiekuńcze, udzielamy konsultacji położniczych, prowadzimy indywidualne konsultacje dla małych dzieci z fizjoterapeutką, szkolimy personel medyczny na temat opieki okołoporodowej w zróżnicowanym kulturowo środowisku. Przeprowadziliśmy również szkolenia z pierwszej pomocy dla niemowląt, zajęcia jogi dla kobiet w ciąży i kobiet z małymi dziećmi. Przekazywaliśmy wsparcie finansowe i rzeczowe kobietom w ciąży i z małymi dziećmi.

Ze wsparcia skorzystały kobiety z takich krajów jak: Afganistan, Azerbejdżan, Indie, Turcja, Egipt, Ukraina, Kenia, USA, Mali, Tanzania, Kongo, Iran, Białoruś, Portugalia, Indonezja, Hiszpania, Pakistan, Szwecja, Grecja, Polska, Rosja, Kazachstan, Zimbabwe, Holandia, Nigeria, Ruanda, Rumunia, Francja, Meksyk, Maroko, Maleszja, Czeczenia, Francja.

Z okazji 10-lecia programu wsparcia kobiet w PFM wydaliśmy publikację **Najważniejsza jest obecność**.

Dzielimy się wiedzą, diagnozami i rekomendacjami ze środowiskiem instytucji odpowiedzialnych za zdrowie kobiet, takich jak szpitale, przychodnie, urzędy gmin i miast, a także inne organizacje pozarządowe – zarówno te wspierające uchodźczynie i migrantki, jak i koncentrujące się na ochronie praw reprodukcyjnych czy profilaktyce zdrowotnej. Liczymy na to, że nasze doświadczenie poprawi jakość wsparcia okołoporodowego migrantek w Polsce.



**Najważniejsza jest obecność**  
**Wsparcie uchodźczyń i migrantek**  
**w okresie okołoporodowym -**  
**doświadczenia Fundacji Polskie**  
**Forum Migracyjne.**



Program kobiecy został nagrodzony w **konkursie Trzeci S3KTOR za najlepszą inicjatywę pozarządową w Warszawie!**

Na zdjęciu przemawia koordynatorka programu Weronika Brączek. Projekt przez 10 lat swojego życia miał więcej matek! Marta Piegat-Kaczmarek, Agnieszka Kosowicz, Karolina Czerwińska. Jesteśmy bardzo dumne!



## Rekomendacje systemowe

- szkolenia dla studentów i studentek położnictwa i pracowników służb medycznych: dotyczące wsparcia migrantek w okresie okołoporodowym,
- ułatwienie dostępu do wykonywania zawodu dla położnych-migrantek,
- angażowanie tłumaczy w szpitalach położniczych, pediatrycznych,
- popularyzacja profilaktyki zdrowotnej wśród kobiet i dzieci (np. edukacja dotycząca szczepień),
- tworzenie sieci współpracy z organizacjami i instytucjami wspierającymi kobiety,
- poprawa dostępu do informacji o prawach reprodukcyjnych obowiązujących w Polsce,
- uwrażliwianie personelu medycznego na podwyższone ryzyko wystąpienia depresji okołoporodowej u kobiet z doświadczeniem migracji.



## Wsparcie osób w najtrudniejszej sytuacji (caseworking)



**ponad 2 km** miałyby kolejka do naszych caseworkerów, gdyby wszyscy klienci (2518 osób) ustawiliby się jeden za drugim.

**4682** to liczba odbytych konsultacji i załatwionych spraw naszych beneficjentów. To prawie 20 dziennie!

**Nasi caseworkerzy wsparli osoby z 54 krajów, pracując w 14 językach!**

**polski, ukraiński, rosyjski, czeczeński, białoruski, angielski, perski, paszto, dari, urdu, hindi, gruziński, ormiański, megrelski**



**aż 29%** naszych beneficjentów korzystających z pomocy case workerów to osoby zagrożone kryzysem bezdomności.

Zespół caseworkerów pomaga w załatwianiu konkretnych spraw np. w urzędach, związanych z systemem edukacji czy służbą zdrowia. Większość osób, które zgłaszają się po wsparcie to osoby z grup wrażliwych\*, coraz częściej w dramatycznej sytuacji. Problemy, z którymi zgłaszają się do nas migranci i migrantki są coraz bardziej skomplikowane, a nam coraz trudniej jest im pomagać wobec słabnącego wsparcia organizacji międzynarodowych oraz niewystarczających rozwiązań systemowych. Oto niektóre problemy, z którymi mierzą się cudzoziemcy w Polsce i w których pokonywaniu usiłuje wspierać nasz zespół caseworkerski.

\* W kontekście pomocy humanitarnej często wyróżnia się grupy wrażliwe jako osoby szczególnie potrzebujące wsparcia. Według Dyrektywy Parlamentu Europejskiego to: małoletni, małoletni bez opieki, osoby z niepełnosprawnościami, osoby starsze, kobiety ciężarne, rodzice samotnie wychowujący małoletnie dzieci, ofiary handlu ludźmi, osoby cierpiące na poważne choroby, osoby z zaburzeniami umysłowymi oraz osoby, które zostały poddane torturom, ofiary gwałtu lub innych poważnych form przemocy psychicznej, fizycznej lub seksualnej.

### Bezdomność

Z naszego doświadczenia wynika, że bezdomność wśród osób migranckich staje się coraz częstszym zjawiskiem – aż **29% naszych beneficjentów korzystających z pomocy case workerów to osoby zagrożone kryzysem bezdomności**. Konieczność nagłej ucieczki z kraju (m. in. z powodu wojny i prześladowań) jest doświadczeniem traumatyzującym, często uniemożliwiającym odnalezienie się w nowej rzeczywistości bez wsparcia ze strony innych ludzi lub organizacji. Zgłosiła się do nas starsza pani z terenu okupowanego Ukrainy, która w obawie przed zmianami w specustawie o pomocy obywatelom Ukrainy zawnioskowała o ochronę międzynarodową. Po uzyskaniu statusu uchodźcy musiała opuścić ośrodek dla cudzoziemców. Jednocześnie utraciła ochronę czasową (tzw. „status UKR”) i nie kwalifikowała się już do zamieszkania w ośrodkach zbiorowego zakwaterowania dla osób z Ukrainy.

Pani nie mogła sobie pozwolić na wynajem lokum na wolnym rynku, a na rozpoczęcie Indywidualnego Programu Integracyjnego musiała czekać kilka tygodni. Znalazła się w kryzysie bezdomności. Z naszą pomocą udało się znaleźć tymczasowe schronienie – jednak z powodu przeżytych traum i złej kondycji psychicznej osoba miała duże trudności w relacjach z personelem i innymi mieszkańcami kolejnych schronisk i ośrodków. Sytuacja ta pokazuje, jak ważne jest kompleksowe wsparcie uchodźców w kryzysie bezdomności, których sytuację komplikują dodatkowo przeciągające się procedury legislacyjne, bariera językowa, różnice kulturowe, a często również doświadczenia traumy.

Tymczasem wynajęcie mieszkania na wolnym rynku przekracza możliwości finansowe bardzo dużej liczby osób. Właściciele często nie chcą wynajmować mieszkań migrantom, zwłaszcza rodzinom z dziećmi i osobom wyglądem wskazującym na doświadczenie migracyjne. Często wymagają kaucji wysokości dwumiesięcznego czynszu, umowy okazjonalnej (którą trzeba podpisać u notariusza w obecności tłumacza przysięgłego, co generuje dodatkowe koszty). Spotykamy się z przypadkami pośredników-oszustów, którzy oferują wynajem mieszkań razem z fałszywymi umowami okazjonalnymi za dodatkową, wysoką opłatą.

Dostęp do mieszkań komunalnych jest bardzo ograniczony.

**Rekomendacje systemowe:** zwiększenie dostępności mieszkań komunalnych, socjalnych, chronionych, wspomaganych, treningowych i interwencyjnych. Zniesienie (lub chociaż zmniejszenie) opłat w ośrodkach zbiorowego zakwaterowania dla uchodźców. Poprawa warunków w otwartych ośrodkach dla cudzoziemców i rewizja systemu przyjmowania tam osób w taki sposób, żeby nie generował ryzyka bezdomności, zwłaszcza w przejściowych etapach procedur dotyczących legalizacji pobytu.

### Nadużycia na rynku pracy

W 2024 roku trafiło do nas wiele osób, które przyjechały do Polski do pracy, lecz zostały oszukane. Pracodawcy i pośrednicy obiecywali dobre wynagrodzenie, załatwienie formalności pobytowych, zakwaterowanie. Na miejscu często okazywało się, że praca jest zupełnie inna niż ta, którą obiecywano, warunki pracy dużo cięższe, a wynagrodzenie nie zawsze zgodne z ustaleniami. Najgorsze jest jednak to, że pobyt takich pracowników jest legalny przez 90 dni, a pracodawcy-

oszuści zamiast dopełniać formalności legalizacyjnych często wyrzucali pracowników na ulicę, nawet bez wypłaty. Migranci potraktowani w ten sposób korzystali w PFM nie tylko ze wsparcia caseworkerów, ale często również prawników.

Chociaż Polska jest krajem, który na tle Unii Europejskiej ma jeden z najwyższych wskaźników zatrudnienia cudzoziemców, to znalezienie pracy bywa trudne, zwłaszcza tej odpowiadającej wysokim kwalifikacjom. Szczególnie trudno jest znaleźć pracę kobietom i osobom z rosyjskim paszportem.

**Rekomendacje systemowe:** wzmocnienie systemowych narzędzi kontroli pracy (takich jak Państwowa Inspekcja Pracy) i karanie nieuczciwych pracodawców; uproszczenie procedur pozwalających na legalne zatrudnianie cudzoziemców.

### Seniorzy

Seniorzy stanowią 16% korzystających ze wsparcia caseworkerów. Najczęściej nie są w stanie podjąć żadnej pracy, a ich jedynym stabilnym źródłem dochodu jest emerytura z kraju pochodzenia (dla emerytów z Ukrainy zazwyczaj jest to 200 zł). Zdarza się, że tracą dostęp nawet do tych środków.

Prawo ukraińskie w celu podtrzymania świadczeń obliguje emerytów i emerytki do potwierdzenia swojej tożsamości. Identyfikacji można dokonać osobiście w określonych placówkach, przez bankowość elektroniczną lub portal Diia. Dla wielu seniorów żadna z tych opcji nie jest dostępna z wielu powodów: wykluczenia cyfrowego, utraty dokumentów czy braku ukraińskiej karty SIM.

Po wsparciu caseworkerów zgłosiła się starsza pani, która przyjechała z terenów okupowanych. Nie była w stanie samodzielnie potwierdzić tożsamości ani zdobyć potrzebnych dokumentów. Nie mogła też otrzymywać emerytury, co znacznie pogorszyło jej sytuację. Problemy z dokumentami udało się rozwiązać dopiero we współpracy z Konsulatem Ukrainy i placówką Funduszu Emerytalnego Ukrainy we Lwowie. Starsze osoby z doświadczeniem migracyjnym przyjeżdżające do Polski często są bardzo schorowane. W swoim kraju miały dostęp do regularnych wizyt u lekarzy, rehabilitacji, leków na receptę, a w Polsce mają trudności z umówieniem się do specjalistów, często nie wiedzą, gdzie szukać pomocy, a na leki po prostu ich nie stać.

**Rekomendacje systemowe:** przeciwdziałanie wykluczeniu cyfrowemu, poprawa dostępu do sprzętu (smartfony, komputery); poszerzenie wiedzy na temat praw osób starszych, wsparcie socjalne dedykowane seniorom.

### Samotne rodzicielstwo

12% beneficjentów to samotni rodzice, głównie mamy z Ukrainy. Jednym z głównych problemów, z jakimi się mierzą to trudność ze znalezieniem mieszkania. Problem nasilił się dodatkowo w drugiej połowie 2024 r. wraz z wejściem w życie ustawy likwidującej dopłaty dla osób prywatnych, które udostępniały lokum ukraińskim uchodźcom (tzw. „40+”).

Zgłosiła się do nas trzyosobowa rodzina: kobieta opiekująca się samodzielnie synem i przewlekle chorą matką. Według nowych przepisów tylko babcia kwalifikowała się do nieodpłatnego zamieszkania w ośrodku zbiorowego zakwaterowania. Rodziny nie było stać na to, by pokryć koszty utrzymania w takim ośrodku dla pozostałych. Dzięki współpracy z Fundacją Biedronki i Warszawskim Centrum Pomocy Rodzinie udało się znaleźć dla tej rodziny miejsce zamieszkania na kilka miesięcy i złożyć wniosek o pomoc mieszkaniową.

**Rekomendacje systemowe:** zwiększenie dostępności mieszkań interwencyjnych, socjalnych i innych możliwości mieszkaniowych. Wsparcie socjalne dla osób utrzymujących osoby zależne i wymagające opieki.

### Przemoc wobec kobiet

Dla wielu ofiar problem przemocy stanowi tabu, a sięgnięcie po wsparcie wymaga wyjątkowej determinacji, ale i dyskrecji, co w pracy caseworkerek również bywa dużym wyzwaniem.

W ubiegłym roku zdarzało nam się pracować z migrantkami, które doznawały przemocy ze strony osób uzależnionych m.in. od narkotyków. Poza wsparciem psychologicznym kobiety te wymagały również zabrania o zdrowie fizyczne i wsparcia w opracowaniu planu wyjścia z kryzysu.

Od znalezienia odpowiednich lekarzy specjalistów, przez asystenturę medyczną, profesjonalne tłumaczenie, po szukanie rozwiązań codziennych problemów bytowych (finansowych, rodzinnych) – proces kompleksowego wsparcia był wymagający, zwłaszcza przy priorytetowym traktowaniu godności i autonomii kobiet i konieczności zachowania dyskrecji.

Kobiety doświadczające przemocy, które zgłaszają się po wsparcie bardzo często mają dzieci lub innych bliskich zależnych (np. starszych krewnych), których również należy otoczyć wsparciem. Zazwyczaj są to mężatki potrzebujące przede wszystkim wsparcia medycznego, nie zawsze gotowe na radykalne życiowe zmiany.

**Rekomendacje systemowe:** większa dostępność lekarzy specjalistów i tłumaczy, normalizacja korzystania ze wsparcia psychologicznego. Zwiększanie świadomości na temat przemocy różnego rodzaju i sposobów przeciwdziałania.

### Przemoc domowa

Migrantki doświadczające przemocy domowej często znajdują się w wyjątkowo trudnej sytuacji. Oprawcą jest zazwyczaj mąż lub partner, który jednocześnie stanowi jedyne zabezpieczenie finansowe rodziny. Nasze caseworkerki pracują z kobietami, które po ucieczce z przemocowych związków, często z dziećmi, traciły nie tylko środki do życia i dach nad głową, ale i poczucie własnej wartości. Pograżone w rozpacz i bezradności, często nieznające wystarczająco języka polskiego ani zasad funkcjonowania systemu wsparcia społecznego, zdane były na pomoc, którą bardzo trudno dostarczyć w tak dramatycznej sytuacji w sposób kompleksowy.

Najpierw trzeba odpowiedzieć na podstawowe potrzeby: bezpieczne schronienie, jedzenie, odzież, leki. Gdy stan emocjonalny ofiary przemocy domowej wymaga stabilizacji, zespół caseworkerski sięga po wsparcie zespołu psychologicznego. Nierzadko zdarza się, że kobiety są prześladowane przez swoich partnerów – wtedy caseworkerzy towarzyszą jako tłumacze na policji lub podczas wizyt w instytucjach społecznych. W razie potrzeby organizują wizyty lekarskie, a jeśli jest taka możliwość, Fundacja pokrywa koszty badań czy leczenia.

Nasza caseworkerka Leyla tak opowiada o cierpieniu dzieci w przemocowych domach: *Dziecko uczy się życia, obserwując matkę. Jeśli widzi, że ona nie potrafi się bronić, to samo nabiera przekonania, że przemoc jest czymś normalnym, że nie ma wyjścia, że trzeba milczeć. A co gorsza, sprawca często zastrasza dzieci, mówiąc im: Nie mów mamie, bo stanie się coś złego, albo wprost zabije matkę. Dziecko żyje w ciągłym strachu i nie wie, komu może zaufać.*

**Rekomendacje systemowe:** wzmocnienie systemowego wsparcia dla ofiar przemocy; upowszechnianie wiedzy o polskim systemie przeciwdziałania przemocy w rodzinie; dalsze szkolenia dla pracowników systemu opieki społecznej w zakresie pracy z cudzoziemcami. Szczególna troska o dzieci.

### Bezradność

Osoby, które wnoszą o ochronę międzynarodową i wchodzą w procedurę azylową mogą legalnie podjąć pracę dopiero po 6 miesiącach. Wcześniej zdani są wyłącznie na pomoc. Jednocześnie do czasu zakończenia procedur często żyją w strachu przed deportacją – na wiele osób działa to paraliżująco. Muszą być zdeterminowane, żeby podjąć wysiłek adaptacyjny i integracyjny – uczyć się języka polskiego, nawiązywać kontakty z osobami nie tylko z najbliższego otoczenia, zacząć planować sobie życie w nowym kraju. Ośrodki dla cudzoziemców (zarówno zamknięte jak i otwarte) oferują indywidualne wsparcie w znikomym zakresie – począwszy od braku lekcji polskiego i wsparcia adaptacyjnego aż po dozwolone informowanie ludzi o ich sytuacji, prawach, możliwościach. Uchodźcy często po doświadczeniach traumatycznych miesiącami tkwią w zawieszaniu, często nawet bez wiedzy i świadomości na temat własnej sytuacji, bez perspektyw, czasem bez nadziei. Na wiele osób działa to retreumatyzująco, zwłaszcza w detencji. Nasi caseworkerzy nie mają dostępu do ośrodków zamkniętych, ale w otwartych starają się być coraz częściej. Ośrodki zbiorowego zakwaterowania często powstałe *ad hoc* w reakcji na wojnę w Ukrainie – są pełne osób z grup wrażliwych, które nie podejmują już prób usamodzielnienia się, a często nie mają już nawet takiej szansy.

**Rekomendacje systemowe:** wzmocnienie Urzędu do Spraw Cudzoziemców administrującego otwartymi ośrodkami dla cudzoziemców – żeby usprawnić procedury, wzmocnić personel zatrudniając więcej wykwalifikowanych i zaangażowanych pracowników socjalnych. Warto przebudować gruntownie system działania ośrodków recepcyjnych i otwartych – wprowadzić powszechną naukę języka polskiego, kursy zawodowe i doszkalające, uruchomić mechanizmy adaptacyjne.

### Systemowe luki i błędne koła

Osoby obiegające się o ochronę międzynarodową mają prawo w czasie procedury mieszkać w ośrodkach dla cudzoziemców. Po otrzymaniu decyzji o przyznaniu np. statusu uchodźcy mają 60 dni na opuszczenie ośrodka i samodzielne zamieszkanie. Najczęściej zderzają się wówczas nie tylko z wysokimi cenami wynajmu, ale z powszechną niechęcią wynajmujących i dyskryminacją. Gdy osoby te zostają objęte Indywidualnym Programem Integracji muszą kilka razy w tygodniu chodzić na lekcje polskiego, a jednocześnie muszą szukać

mieszkania i pracy. *To nierealne – mówi nasza caseworkerka Leyla – jak ktoś ma znaleźć pracę, jeśli musi codziennie chodzić na kurs, nie ma pieniędzy na mieszkanie i nie wie, gdzie bezpiecznie zostawić swoje dzieci? A jeśli nie znajdzie mieszkania, to nie może zapisać dzieci do szkoły. Niektóre szkoły wymagają potwierdzenia zameldowania w dzielnicy i wbrew prawu odmawiają zapisania dzieci. Część rodziców nawet nie wie, że szkoła ma obowiązek przyjmując ich dziecko – i nikt im tego nie mówi.*

*To błędne koło, które sprawia, że ci ludzie nie mają żadnych szans na normalne życie w Polsce. Bez pracy nie dostaną mieszkania, bez mieszkania nie zapiszą dzieci do szkoły, a bez szkoły i stabilizacji nie mogą znaleźć pracy. Naprawdę szkoda mi tych ludzi, ale nie wiem, jak można im pomóc (...).*

*Urzednicy pytają często: dlaczego uchodźcy nie zostają w Polsce? Odpowiedź jest prosta – bo nie mają dachu nad głową i nie czują się bezpiecznie. Na Zachodzie dostają lokum, wsparcie i kursy językowe. Tutaj nie mają nic – więc muszą wyjechać, żeby przetrwać.*

### Osobiste multikryzysy

Młoda migrantka przerwała studia w Polsce z powodu zajęcia w ciąży. Straciła status pobytowy, a osoba, z którą jest związana nie tylko nie wspiera jej, ale szantażuje, że po porodzie odbierze jej dziecko. Ze względów religijnych i obyczajowych kobieta nie może wrócić do kraju pochodzenia jako niezamężna ciężarna kobieta. Obawia się o bezpieczeństwo swoje i dziecka. Ze względu na nieuregulowaną sytuację pobytową nie może skorzystać ze wsparcia w ramach polskiego systemu wsparcia społecznego, nie może korzystać z bezpłatnej ochrony zdrowia, nie może podjąć legalnej pracy. Wnioskowanie o ochronę międzynarodową daje pewne szanse, ale osoba pochodzi z kraju, który nie jest uznawany za niebezpieczny. Samo wystąpienie z wnioskiem daje możliwość wsparcia ze strony Szefa Urzędu ds. Cudzoziemców, ale między złożeniem wniosku, a spotkaniem z urzędnikiem mija kilka tygodni, a w tym czasie Pani jest pozbawiona jakiegokolwiek systemowego wsparcia. Największa obawa kobiety jest uzasadniona: ojciec (obywatel Polski) może spełnić swoje groźby, a ona może zostać wydalona z Polski.

**Rekomendacje systemowe:** ułatwienie dostępu do systemu pomocy społecznej i służby zdrowia z uwzględnieniem szczególnej sytuacji osób wnioskujących o ochronę międzynarodową oraz osób o nieuregulowanym statusie pobytowym; wzmocnienie współpracy instytucji państwowych z organizacjami pozarządowymi.

## Budowanie potencjału i łączenie sił

- 9 spotkań sieciujących
- 15 szkoleń



**570 osób** wzięło udział w naszych eksperckich spotkaniach i szkoleniach – to tyle, ile zasiada w Sejmie i Senacie

### Niektóre ze szkoleń i spotkań, które zorganizowaliśmy w 2024:

- Spotkanie sieciujące na temat migrantów i migrantek doświadczających kryzysów psychicznych,
- Szkolenie „Wsparcie pracowników asystujących osobom z doświadczeniem migracji w efektywnej komunikacji międzykulturowej oraz narzędzia dbania o swój dobrostan. Psychologiczne aspekty pracy z osobami z doświadczeniem migracji.”
- Szkolenie „Zatrudnianie cudzoziemców. Aspekty prawne” dla pracowników warszawskich publicznych instytucji kultury
- Szkolenie „Praca z osobami doświadczającymi przemocy domowej – rozpoznawanie i reagowanie z uwzględnieniem nowych zmian w przepisach prawa”
- Spotkanie informacyjne z doradcą ds. legalizacji pobytu na temat zmian wprowadzonych przez nowelizację ustawy o pomocy obywatelom Ukrainy
- Szkolenie „Nie tylko IPI (Indywidualny program integracji). Cudzoziemcy w polskim systemie pomocy społecznej”
- Szkolenie „Przesłuchanie dziecka z doświadczeniem przymusowej migracji” dla pracowniczek i pracowników UDSC.
- Spotkanie o charakterze informacyjnym dotyczące systemu pomocy socjalnej świadczonej przez UDSC dla osób ubiegających się o ochronę międzynarodową
- odwiedziliśmy dwie warszawskie szkoły specjalne w ramach wizyt studyjnych, których celem było lepsze zrozumienie edukacji specjalnej w Polsce w odniesieniu do dzieci cudzoziemskich
- na zaproszenie Międzykulturowego Ośrodka Rozwoju Społecznego w roli partnerów wydarzenia współorganizowaliśmy spotkanie sieciujące warszawskich organizacji i instytucji wspierających osoby z doświadczeniem migracji i uchodźstwa
- 2-dniowe szkolenie podnoszące kompetencje asystentów międzykulturowych „Jak wspierać dziecko z doświadczeniem migracji w polskiej szkole”

**Dialog i współpraca między sektorem pozarządowym a instytucjami publicznymi tworzą synergię. Żyjemy w skomplikowanym i szybko zmieniającym się świecie, dlatego wierzymy, że wymiana wiedzy, doświadczeń i punktów widzenia pozwalają nam lepiej odpowiadać na potrzeby i elastycznie podchodzić do zmian.**

Szkolenia i spotkania, które organizowaliśmy w 2024 roku służyły edukacji, ale też poznaniu i nawiązywaniu współpracy oraz wypracowywaniu rekomendacji i postulatów do wspólnego rzecznictwa. Pozwalały poznać perspektywę drugiej strony, były okazją do dyskusji i zadawania pytań.

### Cele naszych działań w ramach capacity building (szkolenia, spotkania, konferencje, webinary):

**Rzecznictwo** - Wzmacnianie społeczeństwa obywatelskiego otwartego na różnorodność i rozumiejącego wyzwania niesione przez tę różnorodność.

**Upowszechnianie wiedzy** z obszarów międzykulturowości, dotyczącej prawa migracyjnego, tytułów pobytowych i dostępu do świadczeń, psychologicznych aspektów migracji, komunikacji międzykulturowej. W ten sposób wzmacnianie polskiego systemu zarządzania migracją, oraz wzmacnianie kompetencji pracowników instytucji i organizacji.

**Sieciowanie i budowanie partnerstw** - tworzenie przyjaznego i wspierającego środowiska specjalistów – pracowników instytucji publicznych, samorządowych, organizacji pozarządowych i biznesu, którzy znają się nawzajem oraz swoje kompetencje i są gotowi współpracować dla jeszcze efektywniejszego osiągnięcia zamierzonych celów.

### Jednym z ważnych spotkań sieciujących, które zorganizowaliśmy w 2024 roku było spotkanie na temat wsparcia migrantów i uchodźców w kryzysie zdrowia psychicznego.

W spotkaniu wzięli udział przedstawiciele placówek ochrony zdrowia psychicznego oraz przedstawiciele organizacji i instytucji, które nie specjalizują się w pomocy psychiatrycznej, ale mają klientów potrzebujących takiego wsparcia.

### Dzielimy się spostrzeżeniami i rekomendacjami z tego spotkania:

Obserwujemy następujące grupy osób wymagające wsparcia oraz dotyczące tych grup główne wyzwania:

1. Osoby, które przyjeżdżają do Polski chore mierzają się z takimi trudnościami, jak: utrata dostępu do leków i brak możliwości kontynuacji leczenia; brak dostępu do wcześniejszej dokumentacji medycznej; różnice protokołów leczenia, metod i leków.
2. Osoby, które cierpią wskutek doświadczeń wojny, traumy, straty i przymusowej migracji mierzają się z: niską dostępnością psychologów i psychiatrów posługujących się językami obcymi; niską dostępnością specjalistów, którzy mają wiedzę w zakresie pracy z osobami z doświadczeniem skutków wojny oraz potrafią pracować z osobami pochodzącymi z innej kultury; barierę stanowią różnice kulturowe i odmienne postrzeganie roli psychologa i psychiatry przez migrantów i migrantki (temat czasem stanowi tabu).
3. Osoby wymagające diagnozy, przede wszystkim dzieci napotykają takie przeszkody, jak: niska dostępność diagnostów przygotowanych do pracy w językach obcych lub z dzieckiem pochodzącym z innej kultury; trudno dostępne odpowiednie narzędzia diagnostyczne, bariera kulturowa w komunikacji z rodzicami, brak oferty wsparcia dla dzieci niemówiących biegle po polsku.
4. Osoby nieubezpieczone. Obserwujemy rosnącą liczbę osób, które cierpią na choroby psychiczne, ale nie mają dostępu do pomocy medycznej w Polsce z powodu statusu prawnego (niektóre legalne statusy pobytowe nie uprawniają do korzystania z bezpłatnej pomocy medycznej). Nieubezpieczone osoby w stanie krytycznym, w kryzysach zdrowia psychicznego, nie mają możliwości hospitalizacji ani korzystania z opieki po leczeniu szpitalnym.

Szerszy opis jednego ze szkoleń:

### Wsparcie pracowników asystujących osobom z doświadczeniem migracji w efektywnej komunikacji międzykulturowej. Narzędzia dbania o swój dobrostan w celu zapobiegania wypaleniu zawodowemu. Psychologiczne aspekty pracy z osobami z doświadczeniem migracji.

W szkoleniach uczestniczyli pracownicy socjalni, pracownicy ośrodków pomocy społecznej, psycholodzy, doradcy zawodowi, pedagodzy, asystenci rodziny, pośrednicy pracy, szkoleniowcy pracujący na co dzień m.in. w Warszawskim Centrum Pomocy Rodzinie, Powiatowym Urzędzie Pracy, Narodowym Funduszu Zdrowia, Wojewódzkim Urzędzie Pracy, Centrum Usług Społecznych, warszawskich Ośrodkach Pomocy Społecznej, warszawskich muzeach i domach kultury. Byli z nami również pracownicy firm prywatnych oraz organizacji pozarządowych.

Szkolenie obejmowało m.in.:

- Wprowadzenie do migracji: Różnorodność migracji: przymusowa i dobrowolna. Znaczenie kultury dla migrantów: język, obyczaje, tradycje. Migracja, jako doświadczenie potencjalnie traumatyczne. Kryzysy występujące w procesie adaptacji.
- Komunikacja i empatia: Budowanie komunikacji z osobą z doświadczeniem migracji z elementami dialogu motywacyjnego. Techniki efektywnej komunikacji międzykulturowej. Ćwiczenia praktyczne w zakresie komunikacji.
- Umiejętność dbania o siebie i profilaktyka wypalenia zawodowego: Rozpoznawanie objawów wypalenia zawodowego, Techniki radzenia sobie ze stresem i zarządzania emocjami, Ćwiczenia relaksacyjne i medytacyjne, Tworzenie planu dbania o siebie na co dzień.

## Rekomendacje

(Spotkanie na temat wsparcia migrantów i uchodźczyń w kryzysie zdrowia psychicznego):

- Zwiększenie grupy specjalistów w obszarze zdrowia psychicznego** (psychologów, psychiatrów), którzy posiadają kompetencje do pracy z osobami pochodzącymi z innych kultur. W tym celu warto:
- zidentyfikować psychologów i psychiatrów z doświadczeniem migracji i umożliwić im doszkolenie, kształcenie językowe oraz wejście na rynek pracy
  - promować kształcenie deficytowych zawodów (psychiatrii) na uniwersytetach i wspierać osoby z doświadczeniem migracji podejmujące studia na tych kierunkach (np. obniżając czesne lub otwierając miejsca bezpłatne)
  - rozważyć możliwości korzystania ze zdalnej pracy lekarzy psychiatrów z innych krajów, szczególnie w przypadku języków rzadkich
  - szkolić praktykujących lekarzy w zakresie pracy z osobami z doświadczeniem migracji
  - upowszechnić edukację na temat pracy z osobami z doświadczeniem migracji w ramach studiów medycznych.

### Lepsza wymiana wiedzy na poziomie systemowym

- uporządkowanie wiedzy na temat praktykujących specjalistów w zakresie zdrowia psychicznego, posługujących się językami obcymi oraz posiadających kompetencje w zakresie pracy z osobami z doświadczeniem migracji
- stworzenie mechanizmów wymiany wiedzy między specjalistami różnych specjalizacji (np. grupa robocza diagnostów pracujących z dziećmi cudzoziemskimi, platforma wymiany wiedzy i doświadczeń dla lekarzy, promocja narzędzi itp)

**Budowanie wiedzy pacjentów** z doświadczeniem migracji na temat zdrowia psychicznego i dostępnej pomocy

- w kontekście wsparcia dorosłych
- w kontekście wsparcia dzieci

**Profilaktyka zdrowia psychicznego** - dostęp do informacji i zajęć wspierających poczucie stabilności i dobrostanu osób z doświadczeniem migracji, budujących sieci wsparcia.

**Rozbudowa systemu wsparcia interwencyjnego** oraz długoterminowego wsparcia dla osób niezdolnych do samodzielnego funkcjonowania (OIK, mieszkania wspierane itp).



Na zaproszenie Międzykulturowego Ośrodka Rozwoju Społecznego w roli partnerów wydarzenia współorganizowaliśmy spotkanie sieciujące warszawskich organizacji i instytucji wspierających osoby z doświadczeniem migracji i uchodźstwa. Ustaliliśmy kilka tematów – stolików ważnych dla warszawskiego środowiska migranckiego, wokół których gromadziły się osoby zainteresowane rozmową: rynek pracy, mieszkalnictwo, seniorzy, problem przemocy, community sponsorship, budowanie społeczności, edukacja międzykulturowa. Na zdjęciu Kasia Sawko i Magda Piaskowska moderują rozmowę o budowaniu społeczności, integracji i aktywnym uczestnictwie.

## Centrum wsparcia – Górczewska 137

**Jestem bardzo wdzięczny/a pracownikowi PFM za pomoc w przygotowaniu dokumentów, szczególnie za indywidualne podejście. Wszystkie problemy zostały rozwiązane szybko i profesjonalnie. Pracownik PFM jest prawdziwym profesjonalistą w swojej dziedzinie, zawsze gotowym do pomocy i odpowiedzi na wszelkie pytania. Podejmuje bardzo odpowiedzialne podejście do przygotowywania dokumentów; z takim profesjonalistą można czuć się pewnie w obcym kraju. Szczególne podziękowania za indywidualne podejście i skuteczność stałej pomocy. Jeszcze raz dziękuję, robisz świetną robotę. Życzę sukcesów i rozwoju kariery."**

Do połowy grudnia 2024 przy ul. Górczewskiej 137 działało nasze centrum wsparcia. Było otwarte od poniedziałku do piątku. Na miejscu można było skorzystać ze wsparcia informacyjnego, caseworkerskiego (bez wcześniejszej rejestracji) i uzyskać pomoc przy załatwianiu spraw urzędowych, zdrowotnych, edukacyjnych i innych. Dzieci w wieku od 3 do 7 lat mogły skorzystać z świetlicy pod profesjonalną opieką personelu Fundacji dla Wolności. Po wcześniejszym umówieniu wizyty, można było uzyskać pomoc psychologiczną, prawną, pomoc z zakresu doradztwa zawodowego. Prowadziliśmy ponadto grupy wsparcia dla kobiet, dla dzieci w różnym wieku, seniorów i senierek, treningi umiejętności społecznych dla dzieci, jogę dla kobiet w ciąży i mam z małymi dziećmi oraz wiele działań integracyjnych. Od początku 2025 roku dostępne „z ulicy” centrum wsparcia prowadzimy w Centrum Wielokulturowym przy placu Hallera. Zakres wsparcia jest trochę inny, nie ma już świetlicy dla dzieci, ale jest mnóstwo działań integracyjnych i wydarzeń otwartych dla rozmaitych grup osób, które dotychczas nie korzystały z naszego wsparcia. Więcej o Centrum Wielokulturowym na następnej stronie.

**208 dzieci** skorzystało ze świetlicy prowadzonej przez naszych partnerów z Fundacji dla Wolności



**Dziękuję z całego serca za pomoc, którą otrzymała nasza rodzina – jesteśmy emerytami i mamy wnuczkę z niepełnosprawnością pierwszego stopnia. Zawsze potrzebujemy pomocy fundacji, ponieważ nie możemy pracować z powodu ciężkich chorób przewlekłych.**

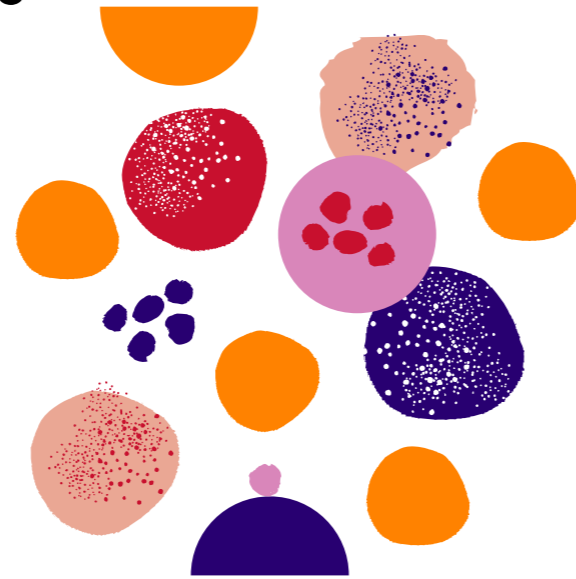
**Usługi są świadczone na najwyższym poziomie. Personel jest bardzo przyjazny i zapewnia wysoką jakość usług. Bardzo pomocni pracownicy.**

**Pracowniczka PFM jest bardzo troskliwa, empatyczna i pomocna. Pomogła mi w kwestiach prawnych, a przy tym wykazała się ogromną życzliwością.**

## Centrum Wielokulturowe

### 300 placków Hallera

upiekliśmy na otwarciu pod okiem Jose, ale i tak nie starczyło dla wszystkich. Na szczęście był też 1m<sup>2</sup> tortu urodzinowego i inne pyszności, więc każdy mógł się czymś poczęstować. Odwiedziło nas tego dnia ponad 400 osób. Nasze hasło to: **WSZYSCY SIĘ ZMIEŚCIMY!**



Jedną z najmiłszych rzeczy, jaka nas spotkała w 2024 roku to wygrana w konkursie Miasta Warszawy na objęcie Centrum Wielokulturowego! Wspólnie z partnerami: Fundacją dla Wolności, Stowarzyszeniem Mova – język bez barier, Code Your Path i Stowarzyszeniem Mudita będziemy tu przez 2 lata!

Organizujemy tu najróżniejsze działania integracyjne, gościmy też cudze inicjatywy. Wspaniale jest móc być prawdziwie gościnnym i otwartym, a nie tylko opowiadać, jakie to potrzebne i dobre! Naszym hasłem jest „wszyscy się zmieścimy” – sprawdziliśmy – działa!

Zapraszamy! Jagiellońska 54, wejście od pl. Hallera. Jesteśmy otwarci od poniedziałku do piątku od 9:00 do 20:00, a w soboty od 10:00 do 16:00.

Wszystkie informacje dotyczące bieżących działań znajdziecie na stronie:

[centrumwielokulturowe.waw.pl](http://centrumwielokulturowe.waw.pl)

**Otworzyliśmy się 17 stycznia i do końca miesiąca odbyło się tu aż 50 wydarzeń, między innymi:**

- Grupa seniorów z Polski i Ukrainy spotyka się regularnie, by w błękitnych czepkach i rękawiczkach lepić pękate, pyszne pierogi i dzielić się nimi przy długim stole
- Około 40 osób ćwiczyło tatuaże handpoke na bananach podczas warsztatów zorganizowanych przez BAZA by Inclusive.Buzz
- Ruszyła akademia dla zaawansowanych psychologów i psycholożek pracujących z dziećmi z doświadczeniem migracyjnym, prowadzona przez wybitne ekspertki z PFM

- Justyna z PFM zorganizowała spotkanie samorządowo-pozarządowe: „Migranci i migrantki w kryzysie bezdomności” mapujące wyzwania, trudności i rozwiązania dotyczące tego narastającego problemu.
- Jose (najpogodniejszy człowiek w Warszawie nawet w styczniu!) kilka razy prowadził warsztaty kulinarne, nie tylko z robienia placków Hallera
- Dwie grupy spotykające się w ramach language cafe odziedziczone razem z Centrum Wielokulturowym, regularnie przyciągają dużo uczestników
- Wizyta ekspertów z Utrechtu i międzynarodowych partnerów programu URBACT, poświęconemu wyzwaniom migracyjnym.
- Gościliśmy też uczestników programu Fundacja Stocznia „Business unusual”,
- UNHCR Polska prowadzi co drugi wtorek punkt informacyjny, a Stowarzyszenie Mova - język bez barier dwa razy w miesiącu, w soboty zapewnia dwójkę tłumaczy-multilingwistów oraz kilkoro tłumaczy na telefon, którzy pomagają załatwić różne sprawy.

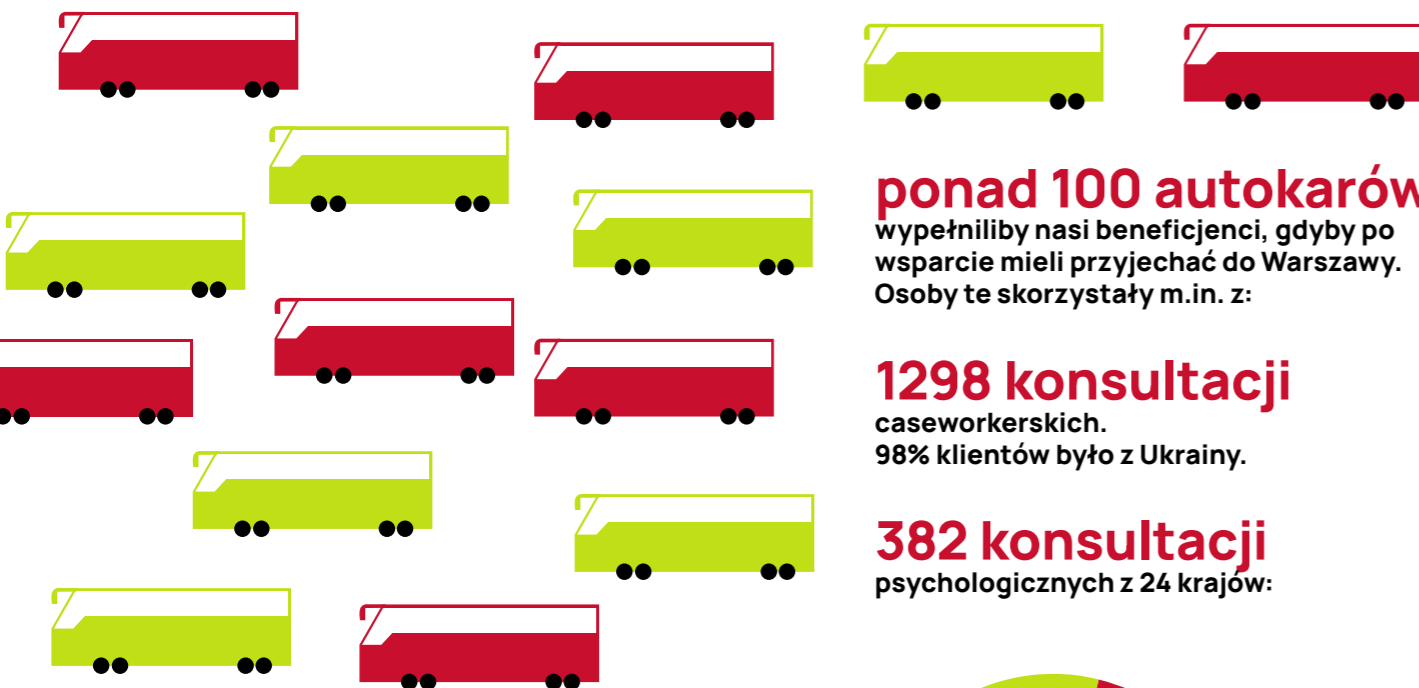
Na co dzień caseworkerzy PFM pomagają osobom z doświadczeniem migracyjnym radzić sobie z różnymi trudnościami. Mówią w językach: polskim, ukraińskim, rosyjskim, czeczeńskim, białoruskim, angielskim, perskim, paszto, dari, urdu, hindi, gruzińskim, ormiańskim, megrelskim.



**Przy okazji otwarcia Centrum Wielokulturowego świętowaliśmy też 18 urodziny!**

Fundacja Polskie Forum Migracyjne została zarejestrowana 23.01.2007!

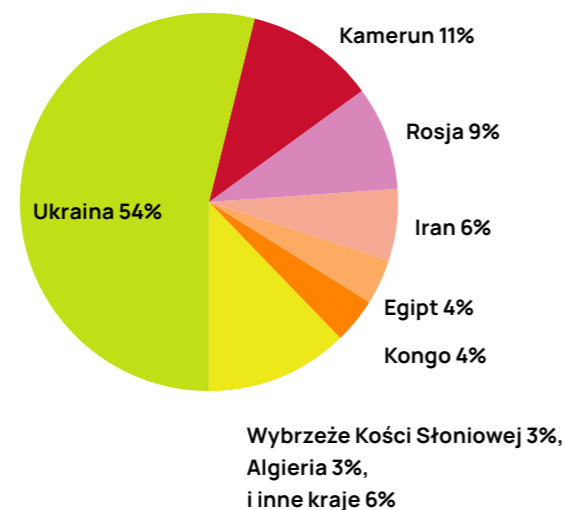
## Pomoc świadczona poza Warszawą



**ponad 100 autokarów**  
wypełniliby nasi beneficjenci, gdyby po  
wsparcie mieli przyjechać do Warszawy.  
Osoby te skorzystały m.in. z:

**1298 konsultacji**  
caseworkerskich.  
98% klientów było z Ukrainy.

**382 konsultacji**  
psychologicznych z 24 krajów:



W 2024 roku świadczyliśmy pomoc w 22 miejscach zbiorowego zakwaterowania i ośrodkach dla cudzoziemców. Część miejsc była pod opieką naszego zespołu psychologicznego, większość odwiedzał cyklicznie nasz zespół mobilny składający się z caseworkerki, psycholożki i koordynatorki (a zarazem położnej). Docieranie z pomocą do miejsc poza Warszawą, w obrębie województwa mazowieckiego, gdzie często nie dociera żadna inna pomoc to wyjątkowo ważna i potrzebna praca. W ośrodkach zbiorowego zakwaterowania od trzech lat przebywają osoby szczególnie wymagające wsparcia: starsze, opiekujące się osobami z niepełnosprawnością, przewlekle chore, niesamodzielne.



**w 2024 roku odwiedziliśmy 22 miejsca na Mazowszu:**

Szydłowiec / Rynek Wielki /Hotel Siedlce  
Nowy Dwór Mazowiecki / OPS  
Dębak  
Milanówek  
Izabelin  
Chrośła / Zajazd pod Dębem  
Ożarów Mazowiecki  
Burdnow  
Warszawa / Małego Rycerza / Dom Samotnej Matki  
Konstancin  
Wyszaków / Hotel  
Warszawa / Piaseczno  
Warszawa / Wesoła  
Warszawa / Marki  
Warszawa / Targowa 33 / grupa osób głuchich  
Nowy Dwór Mazowiecki /Tytusa Halubińskiego /Hostel  
Szydłowiec / Hotel Ballaton  
Szydłowiec / Hotel Olenka  
Wyszaków OPS  
Linin  
Święcice  
Pilaszków

### Najważniejsze wyzwania:

- duża dynamika i nieprzewidywalność potrzeb w odwiedzanych punktach,
- nie zawsze jesteśmy w stanie odpowiedzieć na zgłaszane potrzeby,

### Rekomendacje systemowe:

- poprawa koordynacji i współpracy z innymi podmiotami świadczącymi wsparcie w odwiedzanych punktach,
- poprawa dostępności wsparcia (każdego rodzaju) w mniejszych miejscowościach, na poziomie systemowym – dotyczy to najprawdopodobniej całej Polski, nie tylko Mazowsza.
- konieczność aktywnego przeciwdziałania ksenofobii i przemocy na tle pochodzenia.



## Wolontariat



**ponad 100**  
wolontariuszy i wolontariuszek  
dwudziestu różnych narodowości  
dzieli się swoim czasem  
i umiejętnościami z PFM. Dziękujemy!



**Broszurka „Chodź na słówko”.**  
**Zajęcia językowe wspierające**  
**indywidualnie osoby**  
**z doświadczeniem**  
**migracji i uchodźstwa**  
**prowadzone przez**  
**wolontariuszki i wolontariuszy**



W Fundacji Polskie Forum Migracyjne społeczność wolontariuszy stanowi serce naszych działań. Oferujemy możliwość zaangażowania w projekty, które łączą wsparcie dla migrantów z rozwojem osobistym wolontariuszy. Pracując razem wspieramy społeczność migrancką w różnorodnych obszarach – od nauczania języka polskiego i angielskiego, przez wsparcie w tłumaczeniu po pomoc w organizacji wydarzeń kulturalnych i integracyjnych.

Nasi wolontariusze i wolontariuszki wspierają zespół Fundacji w następujących obszarach:

- nauka języka w ramach projektu „Chodź na słówko”, do którego prowadzimy ciągły nabór osób chętnych do prowadzenia konwersacji w języku polskim i angielskim, na żywo lub online. Szkolimy naszych wolontariuszy z metodyki nauczania języka polskiego jako obcego, opowiadamy, na czym polega specyfika pracy w środowisku migranckim. Dla chętnych organizujemy szkolenie z pierwszej pomocy psychologicznej według metody International Medical Corps. Wszyscy otrzymują dostęp do ćwiczeń i podręczników, mogą też korzystać z porady metodycznej;
- wsparcie w organizacji i prowadzeniu spotkań i warsztatów – rękodzielniczych, tanecznych, sportowych, kulinarnych itp.;
- bieżąca pomoc w pracach biurowych i administracyjnych Fundacji;
- tłumaczenia na różne języki;
- realizacja własnych inicjatyw społecznych w ramach mini-grantów;
- wsparcie w prowadzeniu Międzynarodowego Klubu Seniora.

W gronie ponad 100 wolontariuszy PFM znajdują się też migranci między innymi z Ukrainy, Argentyny, Azerbejdżanu, Iranu, Wenezueli, Boliwii, Kolumbii, Afganistanu, Hiszpanii, Stanów Zjednoczonych, Indii i Białorusi.

Wolontariat polegający na wspieraniu osób migranckich w nauce polskiego może być bardzo satysfakcjonujący! Wolontariusze również mogą czerpać z niego korzyści:

- **Wsparcie integracji społecznej** – pomagając migrantom w nauce polskiego, ułatwianie im adaptację i budowanie relacji w nowym kraju.
- **Rozwój umiejętności komunikacyjnych** – praca z osobami z różnych kultur wzmacnia Wasze umiejętności komunikacyjne i międzykulturowe.
- **Satysfakcja z pomagania** – wolontariat daje poczucie, że przyczyniacie się do zmiany w życiu innych osób.
- **Poszerzenie horyzontów** – uczycie się o innych kulturach i tradycjach od migrantów, wzbogacacie swoje doświadczenia.
- **Rozwój osobisty i zawodowy** – zdobywanie cenne umiejętności dydaktyczne, które mogą być atutem w Waszej karierze.
- **Zacieśnianie więzi lokalnych** – wspierając migrantów, przyczyniacie się też do budowania bardziej zintegrowanej i tolerancyjnej społeczności.

W zlocie uczestników „Chodź na słówko” udział wzięło 40 osób!



### Najważniejsze wyzwania:

- deklarowane zaangażowanie wolontariuszy i wolontariuszek jest większe niż aktualne możliwości efektywnego nim zarządzania,
- dość dużym wyzwaniem paradoksalnie jest duże zainteresowanie wydarzeniami - zwłaszcza wśród seniorów, przez co musimy ograniczać dostępność (organizować grupy zamknięte), więc jest grupa osób które chcą, a nie mogą skorzystać.

### Rekomendacje:

- wielki potencjał mają działania inicjowane i prowadzone przez samych migrantów i migrantki – wzmacniający, integracyjny, edukacyjny, dający poczucie sprawczości, doświadczenie, wzmacniający lokalne relacje,
- świetnie sprawdzają się lokalne działania, gdzie wolontaryjne zaangażowanie sąsiadów przynosi znakomite efekty integracyjne. Warto byłoby systemowo wspierać takie inicjatywy.
- program „Chodź na słówko” jest możliwy do zaadaptowania w dowolnym środowisku, do czego zachęcamy. Polecamy uwadze zwłaszcza model konwersacji senioralno-migranckich opracowany w ramach projektu „Nowe relacje”, „**Polska dla początkujących i zaawansowanych - podaj dalej!**” (realizowanego wspólnie z Towarzystwem Inicjatyw Twórczych „e”).

## Aktywizacja zawodowa



Uczestniczki MAKÓW – Międzykulturowej Akademii Kobięcych Inicjatyw i Aleksandra Ośko, koordynatorka projektu. Więcej o kobietach ze zdjęcia i ich inicjatywach na naszej stronie.

Wspieramy osoby z doświadczeniem migracyjnym w procesie usamodzielniania się w Polsce – również zawodowo. Bariery takie jak język, różnice kulturowe, brak możliwości pracy w swoim zawodzie, konieczność pracy poniżej kwalifikacji lub przebranżowienia, brak ofert w językach innych niż polski bardzo utrudniają podjęcie pracy. W 2024 r. prowadziliśmy indywidualne konsultacje z zakresu doradztwa zawodowego i grupowe spotkania informacyjne i branżowe. Rozpoczęliśmy projekt *Krok do kariery w Polsce* – prowadzimy konsultacje z doradcami zawodowymi, kursy języka polskiego (na które zgłosiło się w ciągu tygodnia ponad 500 osób!), w tym języka medycznego, warsztaty adaptacyjne o kulturze pracy w Polsce, spotkania informacyjne i branżowe. Zrealizowaliśmy projekt *Międzykulturowa Akademia Kobięcych Inicjatyw* dedykowany kobietom z doświadczeniem migracji z różnych stron świata, chcącym otworzyć i rozwijać swoje własne biznesy. Uczestniczki otrzymały wsparcie w planowaniu, promowaniu i rozwijaniu swoich inicjatyw, nawiązywaniu kontaktów, wychodzeniu z ofertą do klientów i klientek. Prezentowały swoje produkty m.in. na targach Wzory w Elektrowni Powiśle. Oprócz zdobycia konkretnych umiejętności i spróbowania swoich sił na rynku, udział w projekcie pozwolił uczestniczkom wzmocnić poczucie sprawczości i wiary we własne możliwości. Więcej o uczestniczkach [na naszej stronie](#).

Działamy również w różnych grupach roboczych, których celem jest wypracowanie systemowych rozwiązań wspierających integrację ekonomiczną osób migranckich.

Przeprowadziliśmy również projekt POP Fund „Ścieżki sukcesu” dla osób chcących zdobyć konkretne umiejętności zawodowe, pozwalające na usamodzielnienie się w Polsce.

**Uczestnicy mieli możliwość odbycia kursów:**

- spawalniczego,
- baristycznego i barmańskiego,
- manicure, makijażu
- obsługi wózków widłowych,
- komputerowego.

Zarówno zainteresowanie udziałem jak i poziom zadowolenia uczestników były bardzo wysokie.

Do kobiet z krajów spoza Unii Europejskiej adresowany był również projekt – przeciwdziałający wykluczeniu cyfrowemu (DIGITS), prowadzony wspólnie z lokalnymi organizacjami pozarządowymi i firmami z Belgii, Niemiec, Austrii, Grecji i Rumunii. Wspólnie opracowaliśmy narzędzia wspierające zdobywanie kwalifikacji cyfrowych i metody rozpowszechniania umiejętności i wiedzy o dobrych praktykach. Więcej o projekcie na stronie [digitsproject.eu](#).

372 porady  
zawodowe,  
350 porad  
biznesowych

100 osób  
skorzystało z kursów  
komputerowych  
i zawodowych –  
w tym np. kurs  
makijażu ukończyło  
14 osób. →

Bardzo dziękuję za możliwość wzięcia udziału w kursie makijażu. Szczerze mówiąc, były to najprzyjemniejsze kursy w historii. Absolutne zen. Przyleciałam rano zmęczona brakiem snu i odleciałam na skrzydłach – szczęśliwa i piękna. Myślę, że wszystkie dziewczyny mnie zrozumieją.

### Najważniejsze wyzwania:

- brak znajomości języka polskiego i niska dostępność kursów języka polskiego dla osób z doświadczeniem migracyjnym, zwłaszcza na wyższych poziomach
- niedopasowanie strukturalne – kwalifikacje osób migranckich nie są dopasowane do potrzeb rynku,
- konieczność pracy poniżej kwalifikacji,
- brak kontaktów i sieci społecznych
- nieznajomość przepisów, norm i zasad obowiązujących w polskiej kulturze pracy
- brak stabilności i trudności życiowe, które wpływają na możliwość podejmowania aktywności,
- doświadczanie dyskryminacji, rasizmu i ksenofobii w miejscach pracy

### Rekomendacje systemowe:

- nauka języka polskiego organizowana na poziomie systemowym, nie tylko przez NGO-sy,
- większa kontrola rynku pracy – co pozwoli wyeliminować albo choć ograniczyć skalę wykorzystywania i dyskryminacji pracowników z doświadczeniem migracyjnym,
- wsparcie dla pracodawców, by chętniej zatrudniali migrantów i migrantki,
- programy wsparcia zatrudnienia zgodnie z kwalifikacjami, kursy umożliwiające przebranżowienie,
- ułatwienia w nostryfikacji dyplomów, ścieżki dostępu do rynku pracy dla specjalistów szczególnie potrzebnych w Polsce np. medyków.

## Koordinacja projektu ogólnopolskiego z UNHCR



FUNDACJA  
Polskie  
Forum  
Migracyjne



Od 2024 roku koordynujemy ogólnopolskie działania na rzecz uchodźców prowadzone ze środków UNHCR. Wspólnie z organizacjami partnerskimi: Nomadą z Wrocławia, Homo Faber z Lublina, Ukraińskim Domem, Konsorcjum Migracyjnym, Fundacją dla Wolności z Warszawy realizujemy szereg działań mających na celu kompleksowe wsparcie dla uchodźców i osób poszukujących azylu w Polsce.

Naszym priorytetem jest dotarcie ze wsparciem do osób szczególnie wrażliwych, takich jak: dzieci, osoby starsze, osoby z niepełnosprawnościami, czy z przewlekłymi chorobami.

Wspólnie z partnerami dostarczaliśmy między innymi wsparcie informacyjne, caseworkerskie (w rozwiązywaniu codziennych problemów), psychologiczne, integracyjne, prawne, prowadziliśmy działania aktywizujące zawodowo, edukacyjne, przeciwdziałanie przemocy np. ze względu na płeć. Projekt obejmował również bezpośrednie wsparcie finansowe dla osób w najtrudniejszej sytuacji, działania rzecznicze, podnoszenie kwalifikacji zespołów i sieciowanie z innymi organizacjami zarówno pozarządowymi jak i instytucjami publicznymi. Duże znaczenie przywiązujemy do pracy nad zrównoważonym wsparciem – staramy się odsyłać klientów z konkretnymi potrzebami do odpowiednich instytucji publicznych (którym oferujemy eksperckie wsparcie) lub innych organizacji pozarządowych wyspecjalizowanych w danej dziedzinie.

Szczególnie istotną częścią naszego programu było wsparcie osób poza głównymi miastami (Warszawa, Lublin, Wrocław). Regularnie odwiedzaliśmy miejsca zbiorowego zakwaterowania (MZZ) poza dużymi miastami, oferując pomoc tam, gdzie nadal nie jest ona systemowo dostępna.

Współpraca i koordynacja pozwala nam uczyć się od siebie nawzajem, podnosić standardy dotyczące usług i wewnętrznych procedur i polityk (takich jak m.in. zakupowa, reagowania na przemoc, przeciwdziałania handlowi ludźmi i molestowaniu seksualnemu, zatrudniania, ochrony dzieci, zgłaszania nieprawidłowości i innych) ujednoczyć i doskonalić sposoby raportowania efektów naszej pracy, badania potrzeb beneficjentów i efektywności oraz jakości wsparcia.

Współpraca między organizacjami lokalnymi i organizacjami międzynarodowymi przy świadczeniu kluczowych usług dla społeczności uchodźczej i migranckiej bywa wyzwaniem, dlatego szczególnie doceniamy partnerstwo z UNHCR Polska. Sprawna wymiana wiedzy i transparentność podejmowania kluczowych decyzji umożliwia nam zapewnienie najlepszego możliwego wsparcia tym, którzy potrzebują tego najbardziej.

### Najważniejsze wyzwania:

- duży projekt obejmujący trzy duże miasta i regiony pozwolił na identyfikację systemowych luk w pomocy i wyzwaniach. Trudne było dla nas mierzenie się z wyzwaniami, które przekraczają nasze możliwości.
- uwspólnienie różnych perspektyw zróżnicowanych partnerów stanowiło czasem wyzwanie, choć mamy poczucie, że wspólne rozumienie celu naszej pracy pozwoliło te wyzwania pokonać.
- nabrzmiewają problemy pozostające bez systemowego rozwiązania: brak mieszkań, narastające kryzysy, również zdrowia psychicznego. Rośnie liczba osób starszych i niesamodzielnych zwracających się do nas po wsparcie. Nie mamy możliwości odpowiedzieć na znaczną część tych potrzeb.

### Rekomendacje systemowe:

- rozbudowa i adaptacja do potrzeb osób z doświadczeniem migracji systemu wsparcia osób w kryzysach: bezdomności, zdrowia psychicznego, po doświadczeniu przemocy.
- wymiana wiedzy i dobrych praktyk między różnymi regionami Polski na poziomie organizacji pozarządowych jest inspirująca i efektywna. Jesteśmy przekonani, że podobny proces dzielenia się doświadczeniami byłby wartościowy na poziomie instytucji samorządowych i rządowych.
- systematyczne badanie skuteczności działań integracyjnych i pomocowych. Widzimy, że regularne zbieranie informacji zwrotnej od osób, którym pomagamy, pomaga nam lepiej adresować problemy i pomagać efektywniej.
- przewidywanie przyszłych wyzwań i odpowiedzi na dynamiczną sytuację. Potrzebujemy namysłu w wielosektorowym gronie na temat zjawisk, które obserwujemy i wyzwaniach (przede wszystkim - potencjalnych skutków zakończenia wojny w Ukrainie).

## MEAL (Monitoring, Evaluation, Accountability & Learning) i badania

Zespół MEAL w Fundacji PFM to gwarancja najwyższej jakości wsparcia dla naszych beneficjentek i beneficjentów. Codziennie monitorujemy realizację projektów, analizujemy potrzeby osób zwracających się do nas o pomoc oraz umożliwiamy im przekazanie informacji zwrotnej. Naszym priorytetem jest dbałość o komfort i poczucie bezpieczeństwa osób korzystających z naszego wsparcia oraz ciągłe doskonalenie naszych działań.

W każdym miejscu naszej pracy – do grudnia 2024 r. w centrum przy ulicy Górczewskiej 137, a od 2025 r. na placu Hallera, w gabinetach przy ulicy Szpitalnej 5/14 oraz w terenie, gdzie działają nasze mobilne zespoły – zapewniamy beneficjentom możliwość wyrażenia opinii. Specjalnie opracowane ankiety dostępne w ośmiu językach (rosyjskim, ukraińskim, białoruskim, angielskim, francuskim, polskim, hiszpańskim i farski) pozwalają nam lepiej dostosowywać nasze usługi do potrzeb osób, którym pomagamy.

Z myślą o seniorach oraz osobach wykluczonych cyfrowo opracowaliśmy specjalne formularze papierowe. Każdy ma prawo do głosu, a my staramy się jak najlepiej dopasowywać narzędzia, tak by był on słyszalny.

### System przejrzystości i odpowiedzialności

Nieustannie rozwijamy nasze procedury, aby zapewnić maksymalną odpowiedzialność Fundacji PFM za działania naszego zespołu. Stworzyliśmy system reagowania na skargi i niewłaściwe zachowania, który gwarantuje anonimowość osobom zgłaszającym swoje obawy. Jesteśmy przekonani, że przejrzystość i otwartość na informację zwrotną to klucz do skutecznej pomocy.

### Działania badawcze na rzecz lepszego wsparcia

Od 2024 roku wzmocniliśmy nasze zaangażowanie w badania. W ramach projektu finansowanego przez UNHCR w 2024 roku zrealizowaliśmy cztery badania fokusowe, które pozwoliły nam lepiej zrozumieć potrzeby seniorów, młodych dorosłych na rynku pracy, rodziców i dzieci w wieku szkolnym oraz osób przebywających w otwartym ośrodku dla cudzoziemców w Dębaku. Komponent fokusowy będzie kontynuowany w 2025 roku, a zebrane dane już teraz pomagają nam skuteczniej dostosowywać nasze wsparcie.

Dzięki środkom z Fundacji Batorego przeprowadziliśmy badanie doświadczeń i potrzeb osób po wyjściu ze strzeżonych ośrodków dla cudzoziemców **„Pokazać, że można tu żyć”**. Współpracujemy również ze Stowarzyszeniem Interwencji Prawnej i We Are Monitoring nad badaniem sytuacji małoletnich bez opieki przekraczających granicę polsko-białoruską, realizowanym na zlecenie Save the Children – raport z tego badania powinien ukazać się na przełomie marca/kwietnia 2025 roku.

Nasze badania to nie tylko liczby – to realne zmiany i lepsza przyszłość dla osób, które znalazły się w trudnej sytuacji. Każdy głos, każda ankieta i każda analiza przekłada się na konkretne decyzje i dostosowanie wsparcia do rzeczywistych potrzeb. Jesteśmy dumni z naszego zaangażowania i dążymy do tego, by Fundacja PFM była synonimem skuteczności, profesjonalizmu i troski o drugiego człowieka.



Kurs dla asystentek międzykulturowych w maju 2024.

## Granica polsko-białoruska

Zabiegamy o przestrzeganie praw człowieka na pograniczu polsko-białoruskim od sierpnia 2021 r. Stanowczo sprzeciwiamy się praktykowanym przez polskie służby mundurowe pushbackom – wywożeniu ludzi w drodze do Białorusi bez możliwości efektywnego wnioskowania o ochronę międzynarodową w UE, z pogwałceniem prawa polskiego, unijnego i międzynarodowego. Nie zgadzamy się na militaryzację regionów przygranicznych, represje wobec aktywistów i aktywistów humanitarnych oraz mieszkańców i mieszkanki tych rejonów. Nie zgadzamy się na niszczenie przyrody, dehumanizację uchodźców, społeczne i polityczne przyzwolenie na przemoc i obojętność. **Angażujemy się na miarę naszych możliwości:**

**Do końca września 2024 administrowaliśmy Sklepem bez Granic** – narzędziem fundraisingowym, które w prosty sposób pozwala wybrać, na co zostaną przeznaczone pieniądze darczyńcy. Z początkiem października 2024 Fundacja Polskie Forum Migracyjne przekazała administrowanie Sklepem bez Granic Klubowi Inteligencji Katolickiej. KIK to jedna z organizacji aktywnie zaangażowanych w bezpośrednią pomoc humanitarną dla osób nieregularnie przekraczających granicę polsko-białoruską. Zmiana administratora nie zmienia sposobu funkcjonowania sklepu – ani technicznie, ani formalnie. System redystrybucji środków zostaje utrzymany – pieniądze dzielone są pomiędzy organizacjami działającymi na Podlasiu związanych z Grupą Granica, w najbardziej efektywny, wspólnie wypracowany sposób (który nazywamy „okrągłym stołem”) i wydawane zgodnie z wybranymi przez Państwa celami.

Decyzja o przekazaniu sklepu jest podyktowana wyłącznie względami administracyjnymi. Jako PFM nie pobieraliśmy regularnie środków na wynagrodzenia i obsługę księgową sklepu z puli darowizn, a to ograniczało jej możliwości operacyjne. Dziękujemy za dotychczasowe zaufanie i niezmiennie polecamy zakupy w sklepie humanitarnym online!



**SKLEPBEZGRANIC**

Elementem pracy na rzecz osób, które przekroczyły granicę polsko-białoruską i zostały osadzone w strzeżonych ośrodkach dla cudzoziemców (SOC), była pomoc psychologiczna. Zespół psychologów świadczył pomoc interwencyjną osobom w kryzysie, przede wszystkim przez telefon. Mieliśmy w tym czasie regularnie do czynienia z osobami, które według naszej opinii nie powinny być w ogóle być osadzone w detencji z powodu doświadczenia przemocy czy tortur. Wspieraliśmy też osoby w kryzysach suicydalnych. W wielu przypadkach nie otrzymywały one koniecznej pomocy medycznej ze strony państwa. Po trzech latach świadczenia pomocy psychologicznej dla osób w detencji wstrzymaliśmy w czerwcu ten rodzaj działań z powodu ograniczonego dostępu, trudności finansowych i operacyjnych. **Podsumowaniem naszego doświadczenia był raport „Wszyscy wokół cierpią”**, przygotowany wspólnie z Save the Children i Stowarzyszeniem Interwencji Prawnej (prezentowany również na konferencji w europarlamencie).

**Nasze najważniejsze postulaty to:**

- **natychmiastowe wstrzymanie detencji dzieci,**
- **odejście od detencji osób po doświadczeniu przemocy i tortur**
- **odejście od praktyki wielokrotnego przedłużania okresów detencji, które samo w sobie stanowi psychiczną przemoc,**
- **zapewnienie osobom w detencji pomocy psychologicznej i psychiatrycznej.**

Angażujemy się rzeczniczo na wielu poziomach i w różnych formach. W 2024 roku braliśmy aktywny udział zarówno w wysłuchaniu obywatelskim dotyczącym Strategii Migracyjnej dla Polski, jak i publicznym dotyczącym tzw. ustawy o zawieszeniu prawa do azylu. Agnieszka Kosowicz wystosowała szereg listów (niektóre otwarte) oraz publicznie zabierała głos przy każdej możliwej okazji sprzeciwiając się przedłużaniu strefy „buforowej” przy granicy, wrogiej narracji rządowej napędzającej atmosferę lęku i nienawiści wobec osób z doświadczeniem migracyjnym, czy proponowanej ustawie o zawieszeniu prawa do azylu.

## Kryzys humanitarny na pograniczu nadal trwa!

Statystyki za 2024 r. opisujące kryzys humanitarny na granicy polsko-białoruskiej\*:

**5666 osób zwróciło się o pomoc humanitarną**  
**3438 osób otrzymało pomoc humanitarną**  
**1424 interwencje podjęły osoby zaangażowane w oddolną pomoc humanitarną**  
**703 osoby w drodze zgłosiły przemoc doświadczoną w Polsce**  
**3296 osób w drodze zgłosiło doświadczenie pushbacku (wiele osób było wywożonych do Białorusi wielokrotnie)**

**więcej danych, relacji, raportów i świadectw na stronie Stowarzyszenia We Are Monitoring. Polecamy!**



## Najważniejsze wyzwania:

- brak woli politycznej do zakończenia praktyki pushbacków,
- rosnący rasizm i ksenofobia, globalny megatrend neonazistowski
- słabnące zainteresowanie społeczeństwa tematem granicy polsko-białoruskiej,
- brak bezpiecznego finansowania pomocy humanitarnej na granicy polsko-białoruskiej,
- zmęczenie i wypalenie środowisk dzwigających pomoc na swoich barkach w związku z brakiem jakichkolwiek stabilnych rozwiązań systemowych.

## Rekomendacje systemowe

- natychmiastowe zakończenie praktyki pushbacków
- stosowanie detencji zgodnie z polskim prawem (jako ostateczność, nie standardowa praktyka)
- zaprzestanie detencji dzieci - wobec rodzin z dziećmi powinny być stosowane alternatywne środki zabezpieczenia,
- zaprzestanie detencji osób po doświadczeniach przemocy
- wdrażanie legalnych i bezpiecznych rozwiązań pozwalających uchodźcom znaleźć ochronę w Polsce, jak np. solidarny udział w relokacjach lub model „community sponsorship”,
- zmiana regulacji dotyczących ustalania wieku osób podających się za małoletnie (obecne metody pozostawiają bardzo duży margines błędny, co sprawia, że dzieci są często kwalifikowane jako osoby dorosłe).

## Rzecznictwo i dzielenie się doświadczeniem

**Prowadziliśmy działania rzecznicze oparte na doświadczeniu, zabiegając, aby polscy decydenci mieli dzięki nam wiedzę o potrzebach i trudnościach osób z doświadczeniem migracji, obserwowanych przez nas lukach w systemach wsparcia oraz nowych zjawiskach i trendach.**

Głównym obszarem zainteresowania PFM w 2024 roku była **strategia migracyjna** państwa. Pozostawaliśmy w bieżącym kontakcie z Ministerstwem Spraw Wewnętrznych i Administracji, dzieląc się wiedzą dotyczącą funkcjonowania przepisów w praktyce i apelując o rozwiązania w większym stopniu uwzględniające potrzeby zróżnicowanych polsko-migranckich społeczności.

Tuż przed ogłoszeniem Strategii Migracyjnej dla Polski „Odzyskać kontrolę, zapewnić bezpieczeństwo”, PFM przygotowało i przesłało posłom i senatorom własną wizję strategii migracyjnej **„Bezpieczeństwo to silna wspólnota”**. Tytuł dobrze oddaje nasze postulaty. Podstawą bezpieczeństwa naszych społeczności - zawsze - są relacje z innymi ludźmi, zdolność do porozumienia się, dbałość o siebie nawzajem, współpraca. W wielu różnych gronach, na dziesiątkach spotkań zachęcaliśmy decydentów do budowania w Polsce społeczności, które uwzględniają potrzeby wszystkich, zapraszając do dialogu, angażując do kontaktu i współpracy osoby o różnym pochodzeniu. Przypomnieliśmy też Pozarządową Politykę Migracyjną Polski, opracowaną w 2021 roku przez Konsorcjum Migracyjne (którego PFM jest częścią).

Zabiegaliśmy o partycypacyjny proces tworzenia polityki państwa w obszarze migracji i zarzucenia narracji opartej na strachu. Wystąpienie Agnieszki Kosowicz na **wysłuchaniu obywatelskim** na temat rządowej Strategii przywołało indiańską opowieść o dwóch wilkach, które każdy w sobie nosi, także każde społeczeństwo. Jest wilk dobry i wilk zły. Jeden poszukuje zgody, drugi konfliktu i wojny. Który wygrywa? Ten, którego karmimy.

Rok 2024 był też czasem nowelizacji wielu ustaw i regulacji dotyczących migracji. Polskie Forum Migracyjne miało możliwość **konsultacji projektu nowelizacji „specustawy”** – podstawowego aktu prawnego, który reguluje sytuację osób, które przyjechały do Polski wskutek rozpoczęcia pełnoskalowej wojny w Ukrainie w lutym 2022 r. Zgłosiliśmy szereg uwag – niektóre zostały uwzględnione, kilka istotnych rekomendacji pozostało jednak bez echa. **Zespół prawny opracował pakiet uwag do projektu Ustawy o dostępie cudzoziemców do rynku pracy.**

Wielokrotnie zabieraliśmy głos publicznie upominając się o przestrzeganie praw i godności osób z doświadczeniem migracji.

**Nie zgadzamy się z decyzjami rządu o zawieszaniu prawa do wnioskowania o ochronę międzynarodową.** Polityczna narracja budująca niechęć do migrantów i migrantek, na przykład w kontekście odbierania dzieciom świadczeń 800+ jest naszym zdaniem niebezpieczna (karmi złego wilka).

Z większą nadzieją i satysfakcją uczestniczyliśmy natomiast w pracach **zespołu roboczego ds. integracji edukacyjnej dzieci z Ukrainy**, powołanego przez Ministerstwo Edukacji, którego liderem była Minister Joanna Mucha. PFM prowadziło grupę roboczą na temat integracji szkolnej. Cieszy nas, że zatrudnianie w szkołach asystentek i asystentów międzykulturowych zostało przyjęte jako rozwiązanie systemowe i jest sukcesywnie wprowadzane do polskich szkół.

Mamy też poczucie dobrej **współpracy w obszarze edukacji z warszawskim samorządem.**

We współpracy z Biurem Edukacji m.st. Warszawy mieliśmy okazję dzielić się doświadczeniem i wiedzą z dyrektorami warszawskich szkół (ponad 600!), naczelnikami wydziałów edukacji wszystkich warszawskich dzielnic, oraz miejskimi ekspertami.



**Bezpieczeństwo to silna wspólnota. Strategia migracyjna dla Polski.**

Aktywnie uczestniczymy w pracach pozarządowej Koalicji na rzecz wzmacniania roli asystentów i asystentek międzykulturowych oraz romskich. **Dzięki m.in. zaangażowaniu PFM do przepisów prawa oświatowego w połowie 2024 r. został wprowadzony zawód asystenta międzykulturowego.** W maju 2024 r. wydaliśmy broszurę **„Dlaczego polskie szkoły potrzebują asystentek międzykulturowych”** na temat roli i zadań asystentów międzykulturowych, którą promujemy wśród kadry zarządzającej szkołami.

Ważnym przedsięwzięciem rzeczniczym był **raport „Wszyscy wokół cierpią”** na temat pomocy psychologicznej Fundacji Polskie Forum Migracyjne dla osób przebywających w strzeżonych ośrodkach dla cudzoziemców. Więcej piszemy na stronie 12.

Zabiegaliśmy o rozsądek i umiar w debacie publicznej na temat migracji - wytrwale, ale póki co bezskutecznie. **Listy otwarte do Premiera RP Donalda Tuska oraz Marszałka Sejmu Szymona Hołowni**, w których w czerwcu 2024 roku wzywaliśmy do hamowania oszczerczych i wzywających do nienawiści wypowiedzi części polityków, pozostały bez odpowiedzi. Słowa mają moc - wiemy to z doświadczenia i z historii. Mówiąc o migracjach, mówimy o konkretnych ludziach. Nie wolno o tym zapominać.

Cały rok 2024 był czasem współpracy, łączenia sił, także w obszarze rzeczniczym. Współpracowaliśmy w ramach Konsorcjum Migracyjnego, Forum Razem, Koalicji na rzecz Asystentek i Asystentów Międzykulturowych i Romskich, oraz spotkań i grup koordynowanych przez UNHCR. Przygotowaliśmy też wewnętrzny program rzeczniczy, który dał okazję do wspólnego namysłu nad celami rzeczniczymi, a także budowania kompetencji rzeczniczych w naszym zespole.



Agnieszka Kosowicz przemawia na konferencji o asystenturze międzykulturowej 5 czerwca 2024.

**Elementem naszych działań rzeczniczych jest też podnoszenie kwalifikacji i edukacja osób obsługujących istotne procesy.** Przeprowadziliśmy między innymi szkolenie dla pracowniczek i pracowników Departamentu Postępowania Uchodźczych **Urzędu do Spraw Cudzoziemców:**

**Przesłuchanie dzieci z doświadczeniem przymusowej migracji.**

Realizowaliśmy je w Warszawie oraz w siedzibie UdsC w Białej Podlaskiej. Szkolenie obejmowało m.in. takie zagadnienia:

- Psychologiczne i społeczne skutki wymuszonej migracji (Różnice kulturowe, tematy tabu, Zasoby i trudności indywidualne).
- Jak stres i trauma wpływają na mózg dziecka, jego funkcje wykonawcze i możliwości komunikacji.
- Możliwe reakcje i strategie dziecka na napięcie związane z przesłuchaniem.
- Symptomy świadczące o doświadczaniu przez dziecko przemocy.
- Jak podczas przesłuchania rozmawiać z dzieckiem o przemocy i trudnych doświadczeniach.
- Jak przygotować dziecko do przesłuchania? I jak wesprzeć w czasie przesłuchania?

# Nasza oferta szkoleniowa – odpłatna

Duże zapotrzebowanie na wiedzę dotyczącą integracji, edukacji międzykulturowej, prawa dotyczącego osób z doświadczeniem migracyjnym i innych tematów, na których się znamy, a zarazem kurczące się środki finansowe Fundacji skłoniły nas do uruchomienia odpłatnej oferty szkoleniowej.

**Znajdź na naszej stronie internetowej temat szkolenia, który cię interesuje, a my przygotujemy dla ciebie ofertę. Poniżej przedstawiamy niektóre z naszych odpłatnych szkoleń. Chętnie odpowiemy na potrzeby twojej firmy, organizacji lub instytucji, przygotowując szkolenie szyte na miarę. Skontaktuj się z nami!**  
**info@forummigracyjne.org**

- Szkolenia w obszarze prawa migracyjnego, legalizacji pobytu i dostępu do świadczeń socjalnych
- Szkolenia, których osią są aspekty psychologiczne:
- Szkolenia dotyczące zatrudnienia cudzoziemców:
- Szkolenia, których bazą są różnice kulturowe oraz integracja międzykulturowa:
- Szkolenia wokół języka:
- Szkolenie dotyczące działań projektowych:
- Warsztaty kulinarne i rękodzielnicze:
- Oferta szkoleniowa dla szkół
- Oferta szkoleniowa dla asystentek międzykulturowych

Przykładowy program szkoleń:

## Cudzoziemcy w polskim systemie pomocy społecznej – tytuły pobytowe i dostęp do świadczeń.

Przeprowadziliśmy kilka takich szkoleń, w których uczestniczyli pracownicy socjalni, pracownicy ośrodków pomocy społecznej oraz centrum usług społecznych, domów samotnej matki, ośrodków interwencji kryzysowej, powiatowych centrów pomocy rodzinie.

Szkolenie obejmuje m.in:

- Tytuły pobytowe cudzoziemców w Polsce i związane z nimi uprawnienia na podstawie ustawy o cudzoziemcach. Zmiany wprowadzone przez nowelizację ustawy o pomocy obywatelom Ukrainy.
- Różne tytuły pobytowe, a prawo do świadczeń z pomocy społecznej - przegląd obowiązujących przepisów ujętych w ustawie o pomocy społecznej dotyczących osób z doświadczeniem migracji
- Praca socjalna z osobami z doświadczeniem migracji - warsztat pokazujący specyfikę pracy socjalnej skierowanej do osób z doświadczeniem migracji



## Szkolenie z zakresu prawnych aspektów zatrudniania cudzoziemców.

Szkolenie prowadzimy w języku polskim, angielskim, ukraińskim i rosyjskim.

**Szkolenie obejmuje:**

### Wprowadzenie

- Wyzwania i ograniczenia związane z zatrudnianiem cudzoziemców w Polsce
- Akty prawne regulujące zatrudnienie cudzoziemców
- Zmiany prawne planowane na 2025
- Polska strategia migracyjna na lata 2025 – 2020
- Słowniczek – pojęcia, które warto znać.

### Legalność zatrudnienia cudzoziemców

- Wykonywanie pracy jako cel pobytu cudzoziemców w Polsce
- Praca nielegalna
- Kontrola rynku pracy i legalności zatrudnienia

### Rodzaje umów, na podstawie których cudzoziemiec może podjąć zatrudnienie:

- umowa o pracę,
- umowa zlecenie,
- umowa o dzieło,
- umowa B2B,
- działalność gospodarcza cudzoziemców w Polsce: jednoosobowa działalność gospodarcza, spółka
- Aspekty, na które należy zwrócić uwagę przy zawieraniu umów o zatrudnienie z cudzoziemcami

### Dokumenty, które umożliwiają zatrudnienie cudzoziemców, którzy nie mają wolnego dostępu do rynku pracy

- Zezwolenie na pracę: Rodzaje zezwoleń na pracę. Kiedy cudzoziemiec nie potrzebuje zezwolenia na pracę?
- Oświadczenie o powierzeniu wykonywania pracy
- Powiadomienie o powierzeniu wykonania pracy
- Karta CUKR dla obywateli Ukrainy

### Uznawanie zagranicznych dyplomów, studiów oraz stażu pracy

### Obowiązki pracodawcy zatrudniającego cudzoziemców

### Procedura zatrudniania cudzoziemców

- Procedura wydawania zezwoleń
- Procedura uproszczona
- Cudzoziemiec w firmie – kontrole i kary dla pracodawców

### Ochrona międzynarodowa a legalna praca



Jak to zrobiliśmy,  
czyli nasz zespół,  
partnerzy i przyjaciele



## Zespół



Rok 2024 przyniósł stopniowe zmniejszanie się zespołu Fundacji, który rozrósł się gwałtownie w poprzednich latach w związku z kryzysem humanitarnym wywołanym rosyjską agresją w Ukrainie. Wraz z ograniczaniem środków dostępnych na działania humanitarne zmniejszaliśmy sukcesywnie liczebność poszczególnych zespołów, przebudowywaliśmy też podział pracy, a w kilku przypadkach zrezygnowaliśmy z wcześniej prowadzonych działań. Od wielu osób ta zmiana wymagała elastyczności i przejęcia większego wachlarza obowiązków.

W grudniu 2024 r. zespół PFM liczył 75 osób (niemal 30 mniej, niż rok wcześniej). Niezmiernie duże (ponad stuosobowe) jest grono współpracujących z PFM wolontariuszy.

Nasz zespół pozostaje wielokulturowy i wielojęzyczny. Ponad połowa zespołu to osoby z doświadczeniem migracji, reprezentujący osiem krajów (znacznie więcej, uwzględniając wolontariuszy!).

### Mówimy w PFM łącznie w dziewiętnastu językach!

(polski, ukraiński, rosyjski, czeczeński, białoruski, angielski, perski, paszto, dari, urdu, hindi, gruziński, ormiański, niemiecki, megrelski, francuski, arabski, wietnamski, serbski)

## Partnerzy i darczyńcy

Ubiegły rok był dla nas czasem intensywnego rozwoju, poszerzania naszej oferty działań i nawiązywania nowych relacji z organizacjami i instytucjami, które podzielają naszą misję i wartości, którymi się kierujemy.

### Partnerzy samorządowi

Uważamy, że samorzady odgrywają kluczową rolę w budowaniu międzykulturowych wspólnot, dlatego tak ważna jest dla nas możliwość rozwijania współpracy z warszawskimi instytucjami lokalnymi. To samorzady lokalne mają moc tworzenia przestrzeni, w której różnorodność kulturowa jest traktowana jako wartość, a nie bariera.

Sercem naszych działań od końcówki grudnia stało się Centrum Wielokulturowe przy pl. Hallera. Bardzo dziękujemy **Centrum Komunikacji Społecznej m.st. Warszawy** za zaufanie i powierzenie nam roli gospodyni Centrum Wielokulturowego, a także **Zarządowi Dzielnicy Pragi Północ** za ciepłe przyjęcie nas w gronie sąsiedzkich organizacji działających w okolicy Placu Hallera. Cieszymy się z naszej obecności w Centrum Wielokulturowym i planujemy szereg działań z lokalnymi instytucjami kultury i organizacjami sąsiedzkimi. Dzięki dofinansowaniu z Centrum Komunikacji Społecznej m.st. Warszawy rozpoczęliśmy także program wsparcia osób z doświadczeniem migracji doświadczających przemocy domowej. W 2024 roku kontynuowaliśmy współpracę z **Biurem Edukacji m.st. Warszawy** w obszarze rozwijania asystentury międzykulturowej w stołecznych szkołach podstawowych oraz wsparcia edukacji międzykulturowej dla uczniów i uczennic. W 2024 roku współpracowaliśmy także z Biurem Kultury m.st. Warszawy na rzecz budowy wielokopoleniowej społeczności polsko-migranckiej w Warszawie. Bardzo się też cieszymy z nawiązania współpracy z **Biurem Współpracy Międzynarodowej m.st. Warszawy** w ramach której możemy wspierać integrację osób z doświadczeniem migracji na polskim rynku pracy. Dziękujemy również **Unii Metropolii Polskich** za zaufanie i bardzo dobrą, owocną współpracę.

### Partnerstwa lokalne

Dziękujemy także partnerom i partnerkom, którzy gościli nasze działania, wspólnie realizowali z nami projekty lub po prostu – pracowali z nami:

- Stowarzyszenie Homo Faber
- Stowarzyszenie Nomada
- Fundacja Ukraiński Dom
- Konsorcjum Migracyjne
- Stowarzyszenie Inicjatyw Twórczych „ę”
- Fundacja dla Wolności
- Stowarzyszenie Inclusive Buzz
- Fundacja na Rzecz Różnorodności Społecznej
- Stowarzyszenie Mova - język bez barier
- Stowarzyszenie Interwencji Prawnej
- Stowarzyszenie We Are Monitoring
- Fundacja Cup of Polish
- Klub Inteligencji Katolickiej
- Pathways International
- Ambasada Wielkiej Brytanii
- Stowarzyszenie Mudita
- Code Your Path
- Urząd do Spraw Cudzoziemców
- Związek Ukraińców w Polsce Oddział Przemysłowy
- International Centre for Migration Policy Development
- Koalicja Na Rzecz Wzmacniania Roli Asystentek Międzykulturowych oraz Romskich
- Warszawskie Centrum Pomocy Rodzinie
- MORS
- Fundacja im. Stefana Batorego
- Miejsce Aktywności Lokalnej Grójecka 109
- Fundacja Kraina
- Muzeum Warszawy
- Magazyn Pismo
- Magazyn Kontakt
- barStudio
- Stacja Praga
- szkoły, w których pracują nasze asystentki międzykulturowe
- miejsca na Mazowszu goszczące nasz zespół mobilny oraz
- organizacje, aktywiści, aktywistki i wszyscy, którzy angażują się w pomoc humanitarną na granicy polsko-białoruskiej.

## Indywidualni darczyńcy

Dziękujemy bardzo wszystkim osobom, które wspierają nas przekazując na **1,5 % podatku**, dokonując wpłat przez naszą stronę i przekazując nam regularne darowizny. Dziękujemy za zaufanie i za to, że jesteście częścią naszej społeczności. Wasza pomoc to nie tylko wsparcie finansowe, ale także ogromna motywacja do dalszego działania.

Pamiętajcie o nas rozliczając swój podatek!  
KRS 0000272075

Możecie też wspierać działania PFM wpłacając darowiznę przez stronę (PayU):  
<https://forummigracyjne.org/donate>

## Biznes i fundacje korporacyjne

Dzięki współpracy z **Fundacją ING Dzieciom** mogliśmy wspierać integrację edukacyjną dzieci i młodzieży z doświadczeniem migracji poprzez zaangażowanie naszych asystentek międzykulturowych w warszawskich szkołach. Dzięki **Fundacji Biedronki** mogliśmy wspierać osoby w najtrudniejszej sytuacji, zwłaszcza zagrożone kryzysem bezdomności.

**Fundacja BNP Paribas** wspierała realizację naszych warsztatów integracyjnych i zwiększających odporność psychiczną dzieci z doświadczeniem migracyjnym i uchodźczym w szkołach.

W 2025 roku w ramach współpracy z **Centre for Public Impact** dzięki programowi **Google AI Opportunity Fund**, będziemy finansować szkolenia i warsztaty podnoszące kwalifikacje cyfrowe, zwłaszcza związane ze sztuczną inteligencją.

## Partnerstwa w projektach międzynarodowych

W zeszłym roku kontynuowaliśmy prace w ramach naszych projektów realizowanych w międzynarodowych partnerstwach. Dzięki tej współpracy mogliśmy wymieniać się doświadczeniami z innymi organizacjami działającymi od lat na rzecz osób z doświadczeniem migracji i rozwijać swoje kompetencje w nowych obszarach wsparcia. Dziękujemy za partnerską współpracę:

Diesis Network – Belgia  
Austrian Association of Inclusive Society (AIS) – Austria  
Symplexis – Grecja  
BK Consult – Niemcy  
Hub for Innovation Policy (HIP) – Rumunia  
Greek Forum of Migrants (EFM) – Grecja  
Solidarity Now – Grecja  
Mental Health Europe – Belgia  
Prolepsis Institute – Grecja  
Liga za duševné zdravie – Slovakia  
Elliniko Forum Metanaston – Grecja  
Eurohealthnet ASBL – Belgia  
Fundatia Estuar – Rumunia  
Liga Za Dusevne Zdravie Sr.League For Mental Health – Słowacja  
Urząd Miasta W Rydze – Łotwa

## Ogólnopolskie sieci

Współtworzymy Konsorcjum Migracyjne, Forum Współpracy i Integracji, uczestniczymy w spotkaniach Forum Razem, Sieci Migracje i innych.

## Międzynarodowe sieci

PFM jest członkinią kilku międzynarodowych sieci zrzeszających organizacje zajmujące się tematyką praw człowieka: Międzynarodowej Koalicji Detencyjnej (International Detention Coalition) oraz Europejskiej Sieci na rzecz Kobiet Migrantek (European Network for Migrant Women).

## Międzynarodowe organizacje pozarządowe i UNHCR

W 2024 r. ponad 23% budżetu na działania PFM pochodziło z grantów od międzynarodowych organizacji pozarządowych (INGO). Większość projektów była kontynuacją udanych i owocnych partnerstw z poprzednich lat. Bardzo dziękujemy za współpracę i zaufanie:

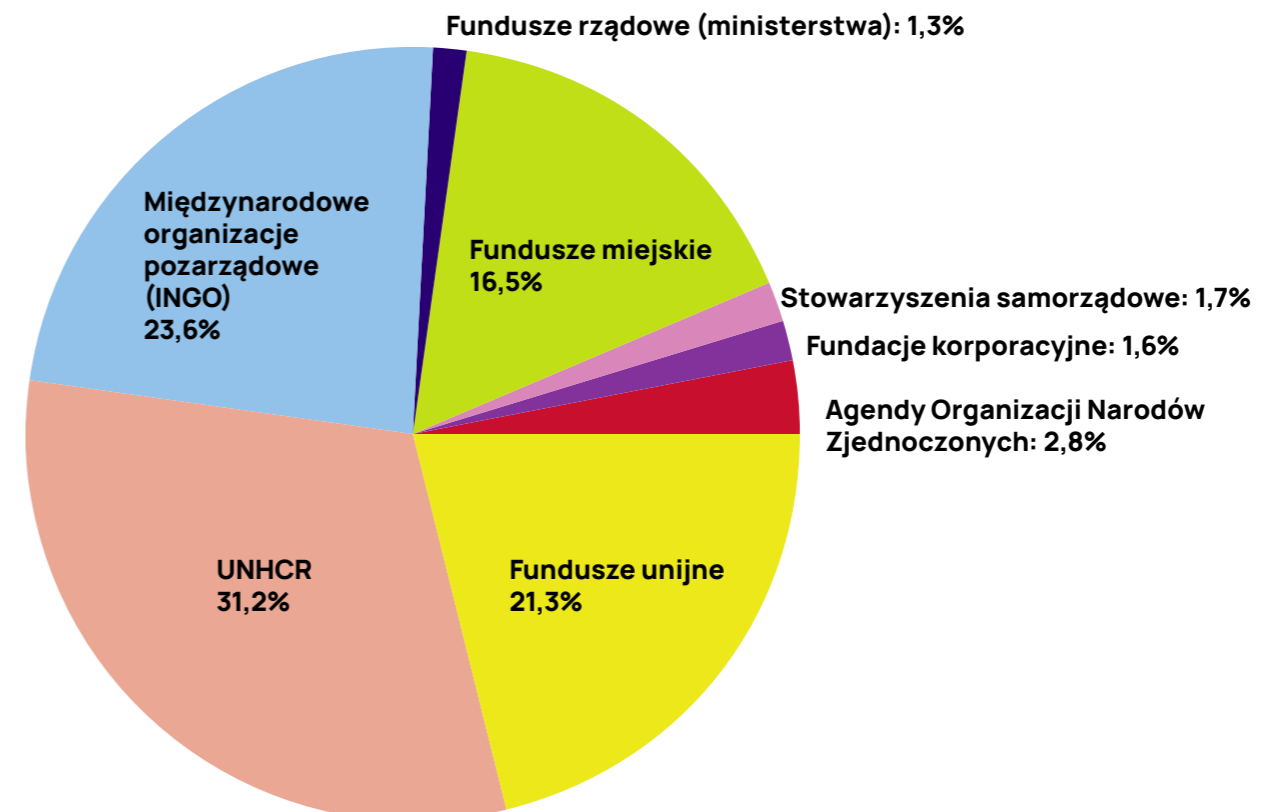
Plan International  
International Rescue Committee  
Ashoka  
Save the Children  
Care International Polska  
Pathways International  
Open Society Foundation

Naszym największym i najważniejszym partnerem w 2024 roku pozostawał UNHCR finansując ponad 31% naszych działań. O współpracy z Agencją Narodów Zjednoczonych do Spraw Uchodźców piszemy na stronie 34. Natomiast o „trzęsieniu ziemi” wywołanym decyzjami Donalda Trumpa o wstrzymaniu pomocy humanitarnej i rozwojowej pisze Agnieszka Kosowicz we wstępie.

*Dziękujemy,  
że jesteście*

## Zrealizowane budżety projektów – podział wg źródeł finansowania

wykres nie ujmuje wydatków poniesionych w ramach darowizn, 1,5% i innych środków własnych





**Przyszłość,  
czyli konteksty pracy, wyzwania,  
plany i postulaty**

# Konteksty. Uwarunkowania naszej pracy i przyszłe wyzwania

Agnieszka Kosowicz

**„Jedyną rzeczą pewną w życiu jest zmiana” powiedział Heraklit z Efezu 500 lat przed naszą erą – ta filozoficzna myśl dobrze podsumowuje zarówno kontekst naszej pracy w minionym roku, jak oczekiwania na przyszłość. “Kto sieje wiatr, zbiera burzę”, mówi jednak inne przysłowie, które uzasadnia nasze postrzeganie wyzwań w najbliższej przyszłości – niektóre procesy i zjawiska już się zaczęły, trudno je będzie powstrzymać.**

## Uwarunkowania polityczne

Na 18 maja zaplanowane są w Polsce wybory prezydenckie. Od wielu tygodni temat migracji stanowi istotny element kampanii wyborczej, a migranci i migrantki ukazywani są w niej w złym świetle. Obserwujemy radykalizację dyskursu wokół migracji, wzrost nastrojów anty-migranckich, kryminalizację pomocy humanitarnej, język nienawiści w przestrzeni publicznej, wzrost populizmu oraz silną polaryzację społeczeństwa – spodziewamy się niestety, że te zjawiska będą się pogłębiać. Podobne procesy zachodzą w innych krajach. Jednocześnie obserwujemy odchodzenie polityków od kierowania się prawami człowieka i wartościami humanitaryzmu. Spodziewamy się zatem napięć wokół obszaru naszej pracy, nasilenia retoryki anty-migracyjnej, oraz pogłębiającego się rozdźwięku między narracją polityczną a społecznymi i ekonomicznymi potrzebami naszego kraju. Wpływ na realia naszej pracy będą oczywiście miały decyzje nowej administracji amerykańskiej. Zawieszenie pomocy humanitarnej na całym świecie w styczniu 2025 roku wywołało wstrząs w naszym środowisku. Spodziewamy się, że USA będzie

kierować się interesem swojego kraju, także kosztem innych. Spodziewamy się więc kolejnych trudnych decyzji USA, które wpłyną na sytuację geopolityczną całego świata w istotny sposób.

## Kontekst ekonomiczny

Trendy ekonomiczne i demograficzne sprawiają, że Polska potrzebuje i nadal będzie potrzebowała pracowników zza granic Polski. Wiele obszarów gospodarki nie ma możliwości rozwoju bez dodatkowych pracowników, zatem liczba pracowników-cudzoziemców w Polsce będzie rosła. Spodziewamy się sprowadzania do Polski osób migranckich spoza krajów europejskich (Filipiny, Nepal, Bangladesz, Kolumbia i inne kraje Ameryki Południowej). Ze względu na niekorzystny wizerunek migrantów obawiamy się nadużyć wobec tych pracowników na rynku pracy oraz wzrostu liczby osób, które będą funkcjonować w polskiej szarej strefie. Zapewne będziemy wspierać więcej osób, które doświadczą wykorzystania na polskim rynku pracy.

## Kontekst społeczny

Analizy postaw społecznych wobec migrantów wskazują na spadek życzliwości. „Zmęczenie pomaganiem” jest podsycane wypowiedziami polityków, spodziewamy się więc, że liczba osób pozytywnie nastawionych do osób o innej tożsamości będzie nadal spadać. Zapewne, nastroje anty-migranckie nasilą się także w związku z decyzjami innych państw, które dotkną Polaków-migrantów (w USA, w krajach Europy). Spodziewamy się zatem konfliktów w lokalnych społecznościach, także przypadków fizycznej przemocy wobec osób z doświadczeniem migracji. Zapewne społeczne poparcie dla naszej pracy zmniejszy się, a nieprzychylnie migracji media będą relacjonować nasze działania w niekorzystnym świetle.

Jednocześnie przewidujemy, że toczyć się też będzie proces odwrotny: część Polek i Polaków będzie odczuwać niezgodę na dehumanizację migrantów, z którymi przez ostatnie lata ludzie zbudowali osobiste relacje. Widzimy też, że rośnie w Polsce grupa osób, szczególnie z Ukrainy, która nigdy nie będzie samodzielna: są to osoby starsze, chore, z niepełnosprawnościami. Brak systemowych rozwiązań dla tych osób sprawi, że część z nich dotknie kryzys bezdomności. Odbije się to niekorzystnie na wizerunku migrantów w oczach opinii publicznej.

## Kontekst prawny

Przyglądając się wprowadzanym obecnie nowym regulacjom prawnym obserwujemy zaostrzenie przepisów dotyczących migracji, pozbawianie migrantów różnego typu możliwości i praw. Zaowocuje to wzrostem liczby osób, które nie będą mogły w Polsce liczyć na wsparcie i ochronę ze strony państwa, które znajdują się w grupie osób zagrożonych wykluczeniem społecznym. Wzrośnie liczba osób o nieuregulowanym statusie prawnym, ponieważ nie wszyscy będą w stanie spełnić bardziej rygorystyczne wymagania konieczne do legalizacji. Spodziewamy się także wzmocnionych kontroli i ograniczeń działań na rzecz praw człowieka.

## Sztuczna inteligencja i rozwój technologii

Choć rozwój sztucznej inteligencji i technologii usprawni zapewne wiele procesów w różnych obszarach – obawiamy się o ich wpływ na sferę ochrony praw człowieka oraz, jakkolwiek patetycznie to brzmi, dostęp ludzi do prawdy. Polski rząd zapowiedział wprowadzenie nowych rozwiązań technologicznych do procesów legalizacji pobytu, spodziewamy się, że szczególnie na początku procesy te będą zawodne, a osoby będą miały trudności w ich obsłudze. Niepokoi nas perspektywa zaangażowania technologii i sztucznej inteligencji w procedury dotyczące monitorowania granic, ruchów migracyjnych czy analizy danych, których skutkiem są decyzje o losach indywidualnych osób. Niepokoją nas też trendy dotyczące przepływu informacji, mediów społecznościowych – technologie i sztuczna inteligencja póki co tworzą wręcz nieograniczone możliwości manipulacji i dezinformacji.

## Skutki wojny/zakończenia wojny

Losy wojny w Ukrainie w momencie przygotowania tej publikacji są trudne do przewidzenia. Prezydent USA podejmuje kroki zmierzające do zakończenia konfliktu, głos i interes Ukrainy w tym procesie nie jest jednak uwzględniany. Jest możliwe, że wojna zakończy się szybko, bez uwzględnienia szerszego interesu Ukrainy. Jest też możliwe, że mimo amerykańskich wysiłków konflikt nadal będzie trwał, nawet jeśli formalne zakończenie wojny zostanie ogłoszone. Trudno obecnie przewidzieć rozwój wypadków, spodziewamy się jednak:

- powrotów do Ukrainy, w przypadku zakończenia wojny. Spodziewamy się nacisków na uchodźców, aby szybko podejmowali decyzje o powrocie. Napięcie między interesem państw, a interesem pojedynczych osób będzie zapewne prowadziło do wielu ludzkich dramatów.
- wyjazdów z Ukrainy. W przypadku zakończenia wojny zapewne część mężczyzn będzie chciała dołączyć do rodzin, które mieszkają w innych krajach. W przypadku przedłużania się wojny – do ucieczki mogą być zmuszeni kolejni uchodźcy.
- politycznych napięć między Polską a Ukrainą wokół spraw, co do których państwa mają inne interesy. Powroty będą stanowić pewny obszar konfliktu. Innym obszarem będzie przyszłość osób niesamodzielnych: starszych, z niepełnosprawnościami, których obecność będzie przez te państwa postrzegana jako obciążająca.
- załamania się polskiego systemu wsparcia osób w kryzysie – osób w kryzysie będzie więcej. Polski system interwencji kryzysowej nie będzie w stanie zapewnić im nawet elementarnego wsparcia.
- wzrostu potrzeb w zakresie zdrowia psychicznego – zarówno osoby z doświadczeniem migracji, jak Polki i Polacy z trudem znoszą wymagającą emocjonalnie rzeczywistość: wojnę, wszechobecne poczucie niepewności i zagrożenia. Lęki podsycane są przez liderów politycznych. Rośnie grupa osób, która wymaga profesjonalnej pomocy w zakresie emocjonalnej i psychicznej stabilności.
- przemocy, przemocy w rodzinie – wszystkie powyższe czynniki doprowadzą do wzrostu agresji, zarówno w życiu społecznym, jak rodzinnym.

## O co zabiegamy

**Statutowe zadania Fundacji Polskie Forum Migracyjne to wspieranie przestrzegania praw osób z doświadczeniem migracji i tworzenie w Polsce różnorodnej, żyjącej w pokoju i dialogu wspólnoty. To nasze cele na kolejny rok pracy.**

Szczególnie ważne są dla nas w 2025 roku:

### Humanizacja migracji – chcemy mówić o osobach

Chcemy, by decydenci pamiętali, że mówiąc o migracji mówią o osobach z krwi i kości. O ludziach, którzy mają zasoby i marzenia, życiowe potrzeby ale też aspiracje. Każdy człowiek ma prawa człowieka.

Będziemy zabiegać o szacunek dla innych. Będziemy wspierać dialog o migracji oparty o wiedzę, służący rozwiązaniom, konstruktywny.

### Strategia Migracyjna dla Polski – bezpieczeństwo to silna wspólnota

Będziemy zachęcać do budowania bezpieczeństwa poprzez budowanie relacji między mieszkańcami Polski, sąsiadami, o różnych korzeniach i pochodzeniu. Będziemy też domagać się współpracy i dialogu przy wdrażaniu strategii. Odbiorcą strategii jesteśmy wszyscy – powinna odpowiadać nie na polityczne, a społeczne potrzeby naszego kraju.

Będziemy zabiegać o to, aby władze Polski brały odpowiedzialność za wszystkie osoby, które mieszkają w Polsce – bez względu na pochodzenie i status prawny.

### Kontrola społeczna

Najbliższy rok będzie oznaczał potrzebę wdrożenia europejskiego Paktu Migracyjnego. Chcemy, aby działania podejmowane przez Polskę były poddane monitoringowi przez przewidziane mechanizmy, przy zaangażowaniu aktorów społecznych.

### Powrót wartości

Będziemy przypominać ludziom, że każdy człowiek jest wartością, każdy ma godność, a sprawiedliwość, równość, pokój, empatia, solidarność i zwykła życzliwość to wartości, które poprawiają naszą jakość życia.

### Wsparcie rozwiązań systemowych

Po trzech latach odpowiadania na kryzys chcemy dzielić się wiedzą i doświadczeniem z partnerami samorządowymi i rządowymi. Chcemy rozbudowy rozwiązań systemowych w obszarach wsparcia osób z doświadczeniem migracji, za które powinno być odpowiedzialne państwo. Wsparcie osób na rynku pracy, pomoc osobom w kryzysie bezdomności, wspomniana wiele razy interwencja kryzysowa albo dostęp do służby zdrowia – to zadania, w których wszyscy mieszkańcy powinni móc liczyć na państwo jako system.

### Bezpieczna przestrzeń

Widzimy, że w rozedrganym, niespokojnym świecie, ludzie potrzebują po prostu spokojnego, bezpiecznego miejsca. Chcemy być takim miejscem: dla Polek i Polaków, dla osób z doświadczeniem migracji. Będziemy zaświadczać, że życzliwość między ludźmi jest możliwa.

## Projekty realizowane w 2024 roku

	Tytuł projektu	Zakres		Czas trwania	Budżet - zrealizowany w 2024 r.	Źródło finansowania	Tagi
1	Na drodze ku wzmocnieniu podmiotowości. Dostęp do praw, integracja i wzmocnianie odporności uchodźców w Polsce.	Wieloaspektowy projekt, którego sercem stało się nasze centrum obsługi beneficjentów przy ul. Górczewskiej 137 w Warszawie. Oferowaliśmy w nim następujące formy wsparcia: caseworking, pomoc prawną, doradztwo zawodowe, pomoc psychologiczną, infolinię, doradztwo w zakresie legalizacji pobytu, działania na rzecz budowania społeczności (w tym wspierającej uchodźców), doradztwo w zakresie zakładania działalności gospodarczej oraz mobilny punkt wsparcia w ośrodkach zbiorowego zakwaterowania na Mazowszu.		01.01.2024-31.12.2024	6204160	UNHCR	Caseworking Wsparcie psychologiczne Integracja Aktywizacja zawodowa Pomoc prawna Pomoc socjalna Dostęp do informacji
2	Asystentura międzykulturowa w warszawskich szkołach - edycja 2023/2024 oraz 2024/2025	Celem projektu było wyrównywanie szans edukacyjnych dzieci z doświadczeniem migracji poprzez wsparcie udzielane im przez asystentki międzykulturowe w warszawskich szkołach podstawowych. Wzmacnialiśmy także kompetencje asystentek, organizując dla nich warsztaty i szkolenia. Efektem projektu były również ulotki i broszury informacyjne dla rodziców uczniów z doświadczeniem migracji.		1.01.2024-30.06.2024 oraz 1.09.2024-31.12.2024 (kontynuacja do 30.06.2025)	339 675,00	Biuro Edukacji m.st. Warszawy	Edukacja formalna Wzmacnianie kompetencji systemowych
3	Program wsparcia uchodźców z Ukrainy - edycja III	Celem projektu było budowanie kompetencji nauczycieli i nauczycielek w zakresie pracy z uczniami z doświadczeniem uchodźstwa i migracji. W ramach projektu zrealizowaliśmy serię stacjonarnych szkoleń i webinarów oraz opublikowaliśmy materiały dydaktyczne dla nauczycieli na temat przeciwdziałania przemocy w szkole. Projekt obejmował także komponent wsparcia psychologicznego dla dzieci i młodzieży, łącząc różnorodne działania na rzecz wsparcia dzieci i rodzin, które w Polsce znalazły schronienie przed wojną w Ukrainie. Dodatkowo zapewniliśmy wsparcie case workerów.		1.01.2024-31.12.2024	2032460,88	PLAN International oraz Disasters Emergency Committee	Wsparcie psychologiczne Wzmacnianie kompetencji systemowych Edukacja pozaformalna
4	Poprawę dostępu do edukacji dzieci i młodzieży doświadczających skutków wojny w Ukrainie	Asystentura międzykulturowa w warszawskich szkołach. Celem projektu było budowanie kompetencji asystentek międzykulturowych zatrudnionych przez różnorodne podmioty (NGO, szkoły, samorządy) oraz organizacja spotkań sieciujących. Projekt obejmował również promocję i rozpowszechnianie kursu e-learningowego stworzonego na stronie szkoła-roznorodnosc.org.		1.01.2024-31.07.2024	453396	International Rescue Committee	Edukacja formalna Edukacja nieformalna Wzmacnianie kompetencji systemowych
5	Wsparcie okołoporodowe dla kobiet Uchodźczyń	Wsparcie dla mam z doświadczeniem migracji przymusowej, w tym: prowadzenie międzykulturowych szkół rodzenia, konsultacji położniczych, edukacji prozdrowotnej, szkoleń z pierwszej pomocy oraz zajęć relaksacyjnych. Szczególną grupą docelową projektu były położne – szkoliłyśmy je i dzieliłyśmy się naszymi doświadczeniami, zwłaszcza z pracy w środowisku zróżnicowanym kulturowo oraz z kobietami, które doświadczyły traumy lub przemocy.		1.10.2024-31.12.2024	137657,94	Fundusz Ludnościowy Narodów Zjednoczonych UNFPA	Wsparcie okołoporodowe Wsparcie psychologiczne Wzmacnianie kompetencji systemowych
6	Mates! Polsko-migrancki klub wielopokoleniowy	Mates! to projekt, który miał na celu wspieranie integracji oraz edukację kulturalną w międzypokoleniowym i międzynarodowym gronie. Działania opierały się na pozytywnych interakcjach, wspólnych spotkaniach wokół gotowania, projektowania, rękodzieła, tańców i śpiewów, spacerów oraz wspólnych obchodów świąt, a także poznawaniu i kultywowaniu różnych tradycji. W projekcie wzięło udział ponad 100 osób różnych narodowości, w tym Polki i Polacy.		18.03.2024-31.12.2024	125000	Ministerstwo Kultury i Dziedzictwa Narodowego	Integracja

	Tytuł projektu	Zakres		Czas trwania	Budżet - zrealizowany w 2024 r.	Źródło finansowania	Tagi
7	Działamy dla zmiany	Projekt wspierał działania rzecznicze PFM, a także wewnętrzny program szkoleniowy o rzecznictwie dla zespołu. Dotacja umożliwiła nam także audyt finansowy fundacji.		1.02.2024-31.08.2024	115029	Ashoka	Rzecznictwo
8	Międzykulturowa Akademia Kobięcych Inicjatyw	Wspieranie przedsiębiorczości i aktywizacja zawodowa uchodźczyń potencjalnie narażonych na dyskryminację. Do programu zaprosiliśmy przede wszystkim kobiety z Azji Centralnej i z Bliskiego Wschodu.		1.01.2024-30.10.2024	116206,8	Ashoka	Aktywizacja zawodowa
9	Chodź na słówko - wsparcie językowe wolontariuszy uczących migrantów języka polskiego jako obcego	Program wolontariacki „Chodź na słówko” wspierał migrantki i migrantów w nauce języka polskiego. W ramach projektu wydaliśmy materiały do nauki polskiego jako języka obcego, zorganizowaliśmy klub dyskusyjny oraz długo oczekiwany zlot uczestników programu „Chodź na słówko”. Przeszkoliliśmy również wolontariuszy, którzy kompleksowo przygotowali się do wspierania migrantek i migrantów w nauce.		1.04.2024-31.10.2024	63225,44	Narodowe Centrum Kultury	Integracja
10	Wsparcie psychologiczne dla osób pozostających w detencji (strzeżonych ośrodkach dla cudzoziemców)	Wsparcie psychologiczne i interwencja kryzysowa dla osób przebywających w detencji, często po doświadczeniu przemocy na granicy polsko-białoruskiej. W ramach projektu zebraliśmy nasze doświadczenia w formie raportu.		1.01.2024-30.06.2024	45200	Save The Children	Wsparcie psychologiczne
11	Pomoc humanitarna dla osób uchodźczych z Ukrainy	Projekt był realizowany przez konsorcjum organizacji wspierających migrantów i uchodźców w różnych miastach Polski (Lublin, Poznań, Przemyśl, Warszawa, Wrocław). Liderem konsorcjum było Stowarzyszenie Interwencji Prawnej, a PFM zapewniało pomoc psychologiczną, w tym przekierowania do specjalistycznej pomocy psychiatrycznej.		01.01.2024-30.06.2024	600000	The Tides Foundation (Google.org)	Wsparcie psychologiczne
12	DIGITS. Budowanie miękkich umiejętności cyfrowych kobiet migrantek	Celem projektu było wypracowanie wspólnego zrozumienia potrzeb nowoczesnej integracji cyfrowej kobiet-migrantek w Europie. W ramach projektu przeprowadziliśmy pilotaż platformy internetowej umożliwiającej budowanie kompetencji cyfrowych wśród kobiet z doświadczeniem migracji. Partnerzy projektu: Symplexis (Grecja) HIP - Hub for Innovation Policy (Rumunia) Diesis Coop (Belgia) Austrian Association of Inclusive Society (Austria) BK Consult (Niemcy) Elliniko Forum Metanaston (Grecja)		1.01.2024 - 30.09.2024	199723,11	Projekt sfinansowany z programu Erasmus+	Aktywizacja zawodowa Wzmacnianie kompetencji systemowych
13	Cały świat w naszej klasie / ReSET. Wzmacnianie kompetencji międzykulturowych i dobrostanu psychicznego dzieci i młodzieży z warszawskich szkół - edycja 2023/2024 i 2024/2025	Prowadzenie zajęć w warszawskich szkołach: 1) w zakresie edukacji międzykulturowej i przeciwdziałania dyskryminacji; 2) wzmacniających rezyliencję psychiczną dzieci i młodzieży z doświadczeniem migracji. W ramach projektu szkoliliśmy też psychologów szkolnych na temat pracy z dzieckiem z doświadczeniem migracji.		1.01.2024-30.06.2024 oraz 1.09.2024-31.12.2024	59 600	Biuro Edukacji m. st. Warszawy	Edukacja pozaformalna Wsparcie psychologiczne Integracja
14	MENTALITY - Implementing Mental Health Quality Practices	Implementacja dobrych praktyk w obszarze zdrowia psychicznego. Projekt realizowany w partnerstwie z wiodącymi europejskimi organizacjami zajmującymi się ochroną zdrowia psychicznego.		1.01.2024-31.12.2024 (kontynuacja do 28.02.2025)	103843,89	Komisja Europejska, Agencja Wykonawcza ds. Zdrowia i Cyfryzacji (HaDEA)	Wsparcie psychologiczne Wzmacnianie kompetencji systemowych

	Tytuł projektu	Zakres		Czas trwania	Budżet - zrealizowany w 2024 r.	Źródło finansowania	Tagi
15	POP Fund „ścieżki sukcesu”	<p>Projekt miał na celu poprawę sytuacji uchodźczyń z Ukrainy poprzez zwiększenie ich szans na polskim rynku pracy. Adresatkami projektu były osoby nieposiadające wyspecjalizowanych kompetencji, doświadczające trudności z wejściem na rynek pracy lub pracujące poniżej swoich umiejętności i kwalifikacji. Długofalowym celem było wzmocnienie samodzielności uchodźczyń oraz budowanie ich ekonomicznej rezyliencji i sprawczości.</p> <p>W ramach projektu zrealizowaliśmy następujące działania:</p> <ol style="list-style-type: none"> <li>1) Rozwój podstawowych kompetencji cyfrowych, umożliwiających m.in. samodzielne poszukiwanie pracy oraz obsługę komputera przydatną na stanowiskach takich jak rejestratorka, recepcjonistka czy sprzedawczyni.</li> <li>2) Orientację w poszczególnych sektorach polskiego rynku pracy, szczególnie tych, w których najczęściej zatrudniano uchodźczynie.</li> <li>3) Indywidualne doradztwo zawodowe, wspierane voucherami edukacyjnymi na dokształcanie.</li> </ol>		1.08.2024-31.12.2024	200000	Fundacja Polskie Centrum Pomocy Międzynarodowej	Aktywizacja zawodowa
16	Akademia Sztuk Migranckich	<p>Projekt polegał na budowaniu wielopokoleniowej społeczności polsko-migranckiej w Warszawie. Składał się z dwóch komponentów:</p> <ol style="list-style-type: none"> <li>1) Akademia Sztuk Migranckich – seria comiesięcznych warsztatów artystycznych, wielokulturowych i z rękodzieła, prowadzonych przez migrantów różnych narodowości mieszkających w Warszawie, zgromadzonych wokół Fundacji Polskie Forum Migracyjne, poprzedzonych wykładami o kulturze i codziennym życiu w ich krajach pochodzenia. Partnerem i miejscem spotkań było Muzeum Warszawy.</li> <li>2) Polsko-Migrancki Klub Wielopokoleniowy – inicjatywa integracji wielopokoleniowej grupy polsko-migranckiej, której początki wyrosły z oddolnej inicjatywy grupy migranckich senierek.</li> </ol>		01.01.2024-31.12.2024	145660	Biuro Kultury m.st. Warszawy	Integracja
17	Community sponsorship	<p>Projekt był realizowany we współpracy z innymi organizacjami wspierającymi upowszechnianie modelu community sponsorship w Polsce. W ramach projektu PFM kompleksowo wsparł dwie rodziny z doświadczeniem uchodźstwa w Polsce. Rozpoczęto także prace nad publikacją na temat modelu patronatu społecznego. Zrealizowano również projekt angażowania osób z doświadczeniem migracji i uchodźstwa we współpracy z instytucjami kultury, a konkretnie z Muzeum Warszawy. Wspólnie z Muzeum zorganizowaliśmy serię wielokulturowych śniadań i spotkań muzycznych.</p>		01.01.2024-31.12.2024	170042	Pathways International	Integracja
18	Cross-cultural mediators for children affected by the war in Ukraine	<p>Dzięki wsparciu Ambasady nasz zespół asystentek Miedzykulturowych mógł wspierać dzieci uchodźce z Ukrainy uczęszczające do warszawskich szkół.</p>		1.01.2024-31.03.2024	66901	Ambasada Wielkiej Brytanii	Edukacja formalna Wzmacnianie kompetencji systemowych
19	Krok w przyszłość. Aktywizacja zawodowa osób z doświadczeniem uchodźstwa i migracji	<p>Wsparcie w aktywizacji zawodowej uchodźców i migrantów posługujących się rzadkimi językami (sorani, arabski, tadyżcki i inne). Projekt realizowany we współpracy ze Stowarzyszeniem MOVA.</p>		1.01.2024-30.04.2024	9734	Stowarzyszenie Mova - Język bez barier	Aktywizacja zawodowa



	Tytuł projektu	Zakres		Czas trwania	Budżet - zrealizowany w 2024 r.	Źródło finansowania	Tagi
20	Rozwój programu wolontariatu Fundacji Polskie Forum Migracyjne	Trzyletni projekt mający na celu rozwój wolontariatu systematycznego, który w PFM stał się kluczowym elementem wspierającym integrację migrantów z lokalną społecznością. Wolontariusze uczestniczyli m.in. w programie „Chodź na słówko”, ucząc języka polskiego i angielskiego, organizowali warsztaty międzykulturowe oraz realizowali autorskie inicjatywy w ramach minigrantów, takie jak warsztaty artystyczne, językowe czy spotkania integracyjne. Dzięki wizytom studyjnym w organizacjach międzynarodowych oraz kompleksowym szkoleniom, koordynatorzy zdobyli nowe umiejętności i narzędzia zarządzania wolontariatem. Opracowano również wielojęzyczne materiały i dokumenty ułatwiające komunikację oraz wdrożono System Obsługi Wolontariatu, który pozwalał na bieżące monitorowanie działań.		01.01.2024-31.12.2024 (kontynuacja do 31.12.2026)	126500	Narodowy Instytut Wolności - Centrum Rozwoju Społeczeństwa Obywatelskiego	Wolontariat Integracja
21	Centrum Wielokulturowe. Wszyscy się zmieścimy! - wspieranie aktywności lokalnej mieszkańców i mieszkanki Warszawy, w tym osób z doświadczeniem migracji	Polskie Forum Migracyjne wraz z partnerami współtworzą od grudnia 2024 Centrum Wielokulturowe przy Placu Hallera. Zaczelismy od przeprowadzenia diagnozy lokalnych potrzeb w obszarze działań integracyjnych, edukacyjnych i kulturalnych. Celem współtworzenia przez nas CWW jest: a) integracja i włączenie społeczne osób z doświadczeniem migracji, w tym uchodźstwa w rozwoju ich kompetencji i umiejętności w obszarze współpracy międzykulturowej, kształtowanie postaw opartych na empatii i szacunku oraz otwartości na drugiego człowieka. b) wspieranie kompetencji międzykulturowych dzieci i dorosłych, a także poprawa dobrostanu psychicznego osób migranckich i uchodźczych poprzez prowadzenie grupowych zajęć społeczno - kulturalnych, edukacyjnych, o charakterze profilaktyki zdrowia psychicznego oraz przeciwdziałających wszelkim formom i przejawom przemocy oraz agresji. Zajęcia będą prowadzone także w językach obcych, aby stworzyć bezpieczną i komfortową przestrzeń dla uczestników i uczestniczek. c) prowadzenie działań promujących różnorodność i równe traktowanie wśród mieszkańców i mieszkanki Warszawy poprzez wychodzenie z ofertą Centrum Wielokulturowego w przestrzeń miasta, organizacje spotkań, spacerów i aktywności skierowanych do międzykulturowej społeczności (ze szczególnym uwzględnieniem lokalnej społeczności) d) świadczenie usług informacyjnych dla osób migranckich i uchodźczych, budowanie ich kompetencji samorzeczniczych oraz wsparcie w samoorganizacji. e) sieciowanie branżowych organizacji i instytucji wokół tematu migracji, międzykulturowości i rzecznictwa.		12.2024 (kontynuacja do 31.12.2026)	20000	Centrum Komunikacji Społecznej m.st Warszawy	Budowanie społeczności Integracja
22	Krok do kariery	Projekt obejmował wsparcie zróżnicowanej kulturowo społeczności migranckiej w Warszawie w integracji na rynku pracy. Zrealizowaliśmy: 1) Kursy ogólnego języka polskiego na różnych poziomach zaawansowania, oferowane osobom z różnych kręgów językowych. W ramach zadania zaplanowano przeprowadzenie 8 rocznych kursów, z których w ciągu 2 lat skorzysta 80 osób. 2) Kursy specjalistycznego języka polskiego skierowane do konkretnych grup zawodowych wśród osób z doświadczeniem migracji, np. języka medycznego, biznesowego czy księgowego 3) Specjalistyczne wsparcie zawodowe i biznesowe zmierzające do aktywizacji osób z doświadczeniem migracji na polskim rynku pracy i wsparcia edukacji językowej w obszarze poszukiwania pracy w postaci indywidualnych konsultacji, warsztatów, kursów adaptacyjnych i mini targów pracy.		1.07.2024-31.12.2024	57185	Biuro Współpracy Międzynarodowej m.st. Warszawy	Aktywizacja zawodowa

	Tytuł projektu	Zakres		Czas trwania	Budżet - zrealizowany w 2024 r.	Źródło finansowania	Tagi
23	Wsparcie wielokulturowej społeczności Warszawy w przeciwdziałaniu przemocy domowej	<p>Początek realizacji trzyletniego projektu. Przygotowanie działań dla mieszkańców i mieszkanki m.st. Warszawy (ze szczególnym uwzględnieniem osób cudzoziemskich) w zakresie przeciwdziałania przemocy domowej.</p> <p>1) Szkolenia dla służb: W Warszawie potrzebne są szkolenia dla funkcjonariuszy służb publicznych, takich jak policja czy pracownicy socjalni OPS ów, dotyczące specyficznych potrzeb migrantów i uchodźców. Oprócz szkoleń chcielibyśmy planujemy konsultacje metodyczne dla pracowników i pracowniczek OPS.</p> <p>2) Wsparcie psychologiczne i prawne: ofiary przemocy potrzebują dostępu do specjalistów, którzy rozumieją ich traumę i sytuację kulturową. W ramach tego obszaru w proponujemy grupy wsparcia dla osób które doświadczają przemocy domowej, a także indywidualne konsultacje. Indywidualne wsparcie z zakresu prawa rodzinnego będzie szczególnie uwzględniać kwestię rozwodów i prawa do opieki.</p> <p>3) Tworzenie wielojęzycznych materiałów informacyjnych: informacje o prawach, procedurach zgłaszania przemocy i dostępnych formach wsparcia muszą być dostępne w różnych językach.</p> <p>Pierwszym krokiem w tym obszarze będzie realizacja audytu / badań dotyczących tego w jaki sposób osoby cudzoziemskie szukają materiałów i jak mają bariery i wyzwania, aby skorzystać z dostępnych form wsparcia i aplikacji.</p>		12.2024 (kontynuacja do 31.12.2027)	4700	Biuro Pomocy i Projektów Społecznych m.st. Warszawa	Przeciwdziałanie przemocy domowej Wsparcie prawne Wsparcie psychologiczne Wzmacnianie kompetencji systemowych
24	Tajwański projekt - „Mam tę moc! Wzmacnianie rezyliencji i wspieranie integracji dzieci i młodzieży doświadczającej skutków wojny w Ukrainie”	<p>Kluczowym elementem projektu było udzielane kompleksowego i regularnego wsparcia psychologicznego dla dzieci i młodzieży z Ukrainy w języku ukraińskim. Ponadto zrealizowano działania edukacyjne skierowane do psychologów dziecięcych pracujących w warszawskich poradniach psychologiczno-pedagogicznych, szkołach i przedszkolach oraz ośrodkach pomocy społecznej.</p>		01.07.2024-31.12.2024 (kontynuacja do 30.06.2025)	55683,01	Unia Metropolii Polskich	Wsparcie psychologiczne Wzmacnianie kompetencji systemowych
25	Wsparcie okołoporodowe dla kobiet w ciąży. Lokalna odpowiedź na kryzys uchodźczy w Warszawie i w regionie metropolitarnym	<p>Projekt wspierał mamy z doświadczeniem migracji poprzez: prowadzenie międzykulturowych szkół rodzenia, konsultacje położnicze, edukację prozdrowotną, grupy wsparcia dla mam małych dzieci. Zakładał również działania skierowane na przeciwdziałanie przemocy wobec kobiet i dziewczynek. Szczególną grupą docelową były położne - szkoliliśmy je i dzieliłiśmy się naszymi doświadczeniami, zwłaszcza z pracy w środowisku zróżnicowanym kulturowo i z kobietami po doświadczeniu traumy lub przemocy. Jednym z działań projektowych było prowadzenie programu wolontariatu.</p>		1.01.2024-31.03.2024	279798	CARE	Wsparcie okołoporodowe Wsparcie psychologiczne Wzmacnianie kompetencji systemowych Wolontariat
26	Cash for Rent and MCPA	<p>Projekt dla osób, które uzyskały ochronę międzynarodową w Polsce. Celem była pomoc w usamodzielnieniu się uczestników poprzez dofinansowanie do wynajmu mieszkań oraz wsparcie caseworkerów PFM w załatwieniu podstawowych potrzeb (m.in. poszukiwanie mieszkań na wynajem, dostęp do systemu zdrowia, edukacji dla dzieci, wsparcia społecznego). W ramach projektu wsparcia udzielono 12 rodzinom uchodźców.</p> <p>Multi-Purpose Cash Assistance (MPCA) - projekt wsparcia finansowego skierowany do osób z grup wrażliwych w trakcie procedury uzyskiwania ochrony międzynarodowej, mieszkających w ośrodkach dla cudzoziemców w Dębaku i Lininie. Wsparcia w zaspokojeniu podstawowych potrzeb życiowych udzielono 191 osobom.</p>		1.04.2024-31.12.2024	191900	Save The Children	Caseworking

	Tytuł projektu	Zakres		Czas trwania	Budżet - zrealizowany w 2024 r.	Źródło finansowania	Tagi
27	Przeprowadzenie badania potrzeb osób z doświadczeniem uchodźstwa objętych ochroną międzynarodową lub o nią wnioskujących.	Najważniejszym celem naszego badania była partycypacyjna ocena potrzeb (participatory needs assessment), umożliwiająca pozyskanie aktualnych informacji o potrzebach mieszkańców ośrodków dla cudzoziemców oraz osób, które takie ośrodki opuściły.		1.10.2024-31.12.2024 (kontynuacja do 31.01.2025)	10950,26	Fundacja Batorego	Badanie potrzeb
28	KOMPLEKS	Projekt wspierał współpracę między instytucjami publicznymi a NGO i wzmacniał potencjał polskich instytucji (m.in. WCPR, Urzędu ds. Cudzoziemców i Straży Granicznej) w kontekście pracy z osobami z grup wrażliwych. Projekt był realizowany w partnerstwie z ICMPD, Urzędem ds. Cudzoziemców oraz Stowarzyszeniem Interwencji Prawnej. W ramach projektu zorganizowaliśmy serię spotkań sieciujących, a także braliśmy udział w wizytach studyjnych oraz współtworzyliśmy międzynarodowe seminaria. Ważną częścią projektu była pomoc bezpośrednia świadczona przez caseworkerkę oraz psycholożki skierowana do migrantów ze specjalnymi potrzebami.		1.01.2024-29.02.2024	35792,27	Projekt współfinansowany ze środków Norweskiego Mechanizmu Finansowego 2014-2021, program „Sprawy Wewnętrzne”, Obszar tematyczny „Azyl i Migracja”	Caseworking Wsparcie psychologiczne Wzmacnianie kompetencji systemowych
29	Razem silniejsi	Projekt interwencyjny, realizowany przez organizacje zrzeszone w ramach Konsorcjum Migracyjnego. PFM w ramach projektu zapewniało pomoc psychologiczną, wraz z przekierowaniami do specjalistycznej pomocy psychiatrycznej.		1.04.2024-31.12.2024	345751,89	OSF	Wsparcie psychologiczne
					<b>12 315 775, 49</b>		

## Fundacja Polskie Forum Migracyjne

info@forummigracyjne.org

tel. +48 692 913 993

infolinia: +48 22 11 000 85

ul. Szpitalna 5/14,  
Warszawa 00-031

FUNDACJA  
**Polskie  
Forum  
Migracyjne**

Centrum Wielokulturowe  
ul. Jagiellońska 54, wejście od strony pl. Hallera  
Warszawa 03-463  
tel. +48 226 481 111, +48 692 913 993

**www.forummigracyjne.org**

Bywa różnie, ale razem różnie. Działania Fundacji Polskie Forum Migracyjne w 2024 roku.  
Warszawa, marzec 2025

Wydawca:  
Fundacja Polskie Forum Migracyjne

Redakcja, koordynacja:  
Karolina Kotowska

Teksty i informacje:  
Katarzyna Bartosik, Zofia Bernad, Erika Bezetsna, Weronika Brączek, Adelina Cimochoicz, Leyla Elsanova,  
Agata Glinka-Szczepańska, Mariana Guzar, Agnieszka Kosowicz, Karolina Kotowska, Aleksandra Kuśnierkieicz,  
Katarzyna Łagowska, Ewelina Łapińska, Anna Maciejko, Karolina Madej, Aleksandra Ośko, Inna Padshakh,  
Magda Piaskowska, Dominika Potkańska, Katarzyna Prokopowicz, Zuzanna Rejmer, Justyna Różańska, Aliaksei  
Saladukha, Joanna Skorycka, Beata Staniszevska, Blanka Zantara-Jabłońska

Dane ilościowe i feedback:  
Ewelina Łapińska, Karolina Madej, Katarzyna Sulima

Wykaz działań realizowanych w 2024:  
Dominika Potkańska

Projekt identyfikacji graficznej: Michał Dąbrowski  
Opracowanie graficzne publikacji i ilustracje: Karolina Kotowska  
Zdjęcia: Tomek Kaczor, Hanna Linkowska, Anna Maciejko

©Treść niniejszej publikacji lub jej fragmenty mogą być wykorzystywane wyłącznie za podaniem źródła.



**Bywa różnie, ale razem różnie.  
Dziękujemy, że jesteś!**

**Wspieraj działania  
Fundacji Polskie Forum Migracyjne! =**

**wpłacając darowiznę przez stronę (PayU):**

<https://forummigracyjne.org/donate>



**wpłacając darowiznę (jednorazową lub cykliczną)**

na konto bankowe:

Fundacja Polskie Forum Migracyjne

79 1050 1025 1000 0023 1482 7813

Kod SWIFT: INGBPLPW

Kod IBAN: PL79 1050 1025 1000 0023 1482 7813



**Przeznacz nam 1,5% podatku!  
KRS 0000272075**

Każda forma wsparcia jest dla nas niezmiernie cenna  
i pozwala nam realizować naszą misję.